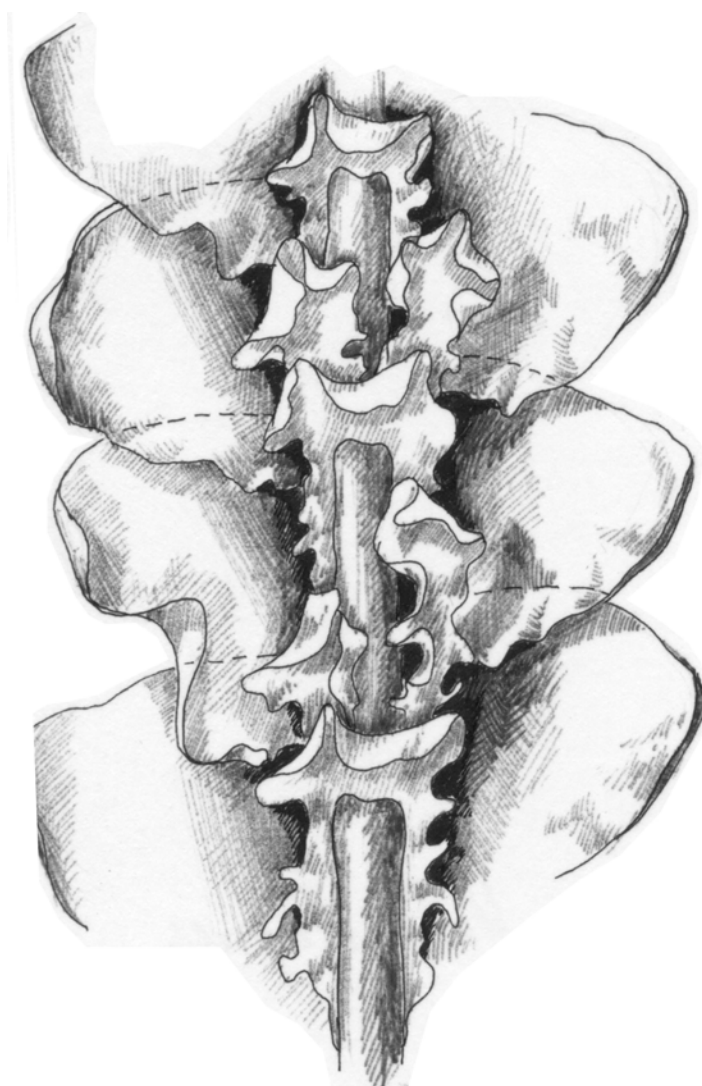


Buxbaumiella 61

Nederlandstalige naamlijst van de mosflora van Nederland en België

H.N. Siebel, O. Heylen, M.J.H. Kortselius & H. Stieperaere



Bryologische en Lichenologische Werkgroep van de KNNV

Natuurpunt - Vereniging voor natuur en landschap in Vlaanderen

Vlaamse Werkgroep Bryologie en Lichenologie



Bryologische en Lichenologische Werkgroep van de KNNV

secretaris

Dick Kerkhof, Buitenstad 67, 4132 AB Vianen, Nederland
telefoon 0347-374023; e-mail dkerkhof@xs4all.nl

website

www.blwg.nl



Natuurpunt

Vereniging voor natuur en landschap in Vlaanderen

postadres

Kardinaal Mercierplein 1, B-2800 Mechelen, België

website

www.natuurpunt.be

Vlaamse Werkgroep Bryologie en Lichenologie

postadres

Nationale Plantentuin van België, Domein van Bouchout, B-1860 Meise, België

Nederlandstalige naamlijst van de mosflora van Nederland en België

H.N.Siebel, O. Heylen, M.J.H. Kortselius & H. Stieperaere

Buxbaumiella 61

november 2002

Bryologische en Lichenologische Werkgroep
van de Koninklijke Nederlandse Natuurhistorische Vereniging

Natuurpunt

Vereniging voor natuur en landschap in Vlaanderen

Vlaamse Werkgroep Bryologie en Lichenologie

ISSN 0166 – 5405

Oplage 950 exemplaren

Inhoud

1	Inleiding.....	3
2	Werkwijze.....	4
3	Uitgangspunten.....	5
3.1	Geldig in Nederland en in België.....	5
3.2	Ondubbelzinnige namen (één naam – één groep mosplanten)	5
3.3	Stabiliteit in Nederlandstalige naamgeving	7
3.4	Niet te moeilijk in gebruik, misleidend of betekenisloos	9
3.5	Volgens de woordvormings- en spellingsregels van de Nederlandse taal	11
4	Referenties.....	13
	Bijlage 1. Register van Nederlandstalige namen	15
	Bijlage 2. Register van Wetenschappelijke namen.....	42

Nederlandstalige naamlijst van de mosflora van Nederland en België

H.N. Siebel¹, O. Heylen², M.J.H. Kortselius³ & H. Stieperaere⁴

¹Ericastraat 22, 1214 EL Hilversum, Nederland (e-mail h.siebel@natuurmonumenten.nl); ²Hof ter Laken, Hofdreef 5, B-2221, Booischot, België; ³Morsebellaan 88, 2343 BN, Oegstgeest, Nederland; ⁴Nationale Plantentuin van België, Domein van Bouchout, B-1860 Meise, België.

Abstract: List of Dutch names of the bryophytes of the Netherlands and Belgium

As a result of the co-operation between Dutch and Belgian bryologists, a list is presented of vernacular names for mosses occurring in the Netherlands and Belgium. The names in the list will be used in future publications about mosses in both countries.

1 Inleiding

1.1 Algemeen

Er is steeds meer belangstelling voor Nederlandstalige mosnamen. Ze worden bij voorkeur gebruikt door veel niet-wetenschappers. Nederlandstalige namen spreken meer tot de verbeelding dan de vaak moeilijke wetenschappelijke namen. Ze vormen dan ook een belangrijk middel om mossen breed onder de aandacht te brengen.

De Nederlandse taal houdt niet bij de grens op. Belgische floristen komen regelmatig in Nederland en Nederlandse floristen regelmatig in België. Het is daarom logisch dat 'Nederlandse' en 'Vlaamse' gebruikers zoveel mogelijk dezelfde Nederlandstalige namen gebruiken. Niet alle in België voorkomende mossoorten hebben een Nederlandstalige naam. Sommige bestaande namen zijn bovendien moeilijk in het gebruik, misleidend of taalkundig onjuist gebleken. Verder doet zich bij allerlei veranderingen in de mosflora van België en Nederland zowel in soortensamenstelling als in taxonomische omgrenzing van soorten telkens ook de vraag voor welke Nederlandstalige naam nu moet worden gehanteerd. Dit was de aanleiding om een Nederlandstalige naamlijst te maken die geldig en geaccepteerd is in beide landen, alsmede om de hierbij gehanteerde uitgangspunten goed vast te leggen. Hiertoe werd in het voorjaar van 2001 contact gelegd tussen (1) de Bryologische en Lichenologische werkgroep (BLWG) van de Koninklijke Nederlandse Natuurhistorische Vereniging (KNNV), (2) de Vlaamse werkgroep voor Bryologie en Lichenologie (VWBL) en (3) de werkgroep Mossen en Lichenen Floristisch Onderzoek voor Natuurbehoud (FON) van de

Vlaamse natuurvereniging Natuurpunt, zodat alle professionele en amateurbryologen in Nederland en België vertegenwoordigd waren. Hieruit is een commissie samengesteld die datzelfde jaar van start is gegaan om te komen tot één naamlijst.

1.2 Samenstelling van de commissie

De commissie bestond uit vier mensen, twee uit Nederland en twee uit België. De Nederlandse Bryologische en Lichenologische werkgroep (BLWG) werd vertegenwoordigd door Henk Siebel en Joop Kortselius. De Vlaamse werkgroep voor Bryologie en Lichenologie (VWBL) werd vertegenwoordigd door Herman Stieperaere. Olivier Heylen vertegenwoordigde de Vlaamse natuurvereniging Natuurpunt. Een groot aantal mensen in deze organisaties heeft verder direct of indirect bijgedragen aan het tot stand brengen van deze naamlijst.

2 Werkwijze

Binnen de commissie is zowel over de namen als over de achterliggende uitgangspunten overlegd. Hierbij is eerst gewerkt aan een keuzelijst gebaseerd op:

- de bestaande Nederlandstalige namen uit de Nederlandse Standaardlijst (Dirkse, During & Siebel 1999);
- andere in Nederlandse of Belgische literatuur genoemde Nederlands-talige mossennamen;
- naar de Nederlandse taal vertaalde toepasselijk namen uit de Duitse, Engelse, Zweedse en Noorse naamlijsten voor mossen;
- door de commissieleden en hun achterban voorgestelde nieuwe namen.

Vervolgens werden ieders keuzen geïnventariseerd en in meerdere ronden verwerkt. Tegelijkertijd werden de uitgangspunten verder geconcretiseerd. In een gezamenlijke bijeenkomst zijn vervolgens besluiten genomen over de laatste probleemgevallen en overgebleven keuzen. Hieruit kwam begin 2002 een conceptlijst, die vervolgens via het internet ter becommentariëring voor iedereen beschikbaar is gesteld. Aan de hand van het binnengekomen commentaar zijn verscheidene namen nog gewijzigd. Daarna werd de lijst in september 2002 door de commissie vastgesteld.

3 Uitgangspunten

Bij het samenstellen van de Nederlandstalige naamlijst van de mosflora van Nederland en België zijn een aantal belangrijke uitgangspunten gehanteerd.

1. De namen moeten gelden in Nederland en in België;
2. De namen moeten ondubbelzinnig zijn (één naam – één groep mosplanten);
3. Er moet zoveel mogelijk stabiliteit in Nederlandstalige naamgeving naar het verleden en naar de toekomst zijn;
4. De namen moeten niet te moeilijk, misleidend of betekenisloos zijn voor gebruik;
5. De namen moeten gevormd zijn volgens de woordvorming- en spellingsregels van de Nederlandse taal.

De uitgangspunten worden hieronder verder uitgewerkt. Ze komen grotendeels overeen met de uitgangspunten zoals deze gehanteerd zijn bij de Nederlandstalige naamlijst van de vaatplanten (Van der Meijden & Vanhecke 1986). Dit betekent dat er wat dit betreft sprake is van uniformiteit.

3.1 Geldig in Nederland en in België

Voor de keuze van de soorten en hun wetenschappelijke naam zijn de meest recente checklisten van de mossen uit beide landen gehanteerd. Voor Nederland was dit de Standaardlijst van Dirkse, During & Siebel (1999), voor België was dit de Checklist van Sotiaux & Vanderpoorten (2001). Alleen taxa die in één van beide landen op soortniveau worden onderscheiden zijn in beschouwing genomen. Dit betekent dat taxa die in Nederland en België slechts als variëteit worden genoemd, geen Nederlandstalige naam hebben gekregen. Hierop is één uitzondering gemaakt, namelijk *Syntrichia ruralis* var. *ruralis*, omdat deze reeds een Nederlandstalige naam had.

3.2 Ondubbelzinnig namen (één naam – één groep mosplanten)

De Nederlandstalige namen moeten niet tot verwarring kunnen leiden over op welke groep mosplanten een naam van toepassing is.

3.2.1 Geen dubbele namen

Er is gekozen voor één Nederlandstalige naam voor elke soort en voor elk geslacht. Andere namen die ook wel gebruikt werden, komen daarmee te vervallen als officiële Nederlandstalige naam.

3.2.2 Geen verwarring bij verschil in taxonomische opvattingen

Een probleem is dat er verschillen zijn in opvattingen tussen België en Nederland over de taxonomische omgrenzing van soorten. Deze zijn vaak recent gewijzigd en kunnen in de toekomst ook wijzigen. Het belangrijkste verschil is dat er door de één twee soorten worden onderscheiden, die de ander slechts als variëteiten beschouwt of zelfs helemaal niet onderscheidt. Dit betekent dat een wetenschappelijke soortnaam als *sensu stricto* (s.s.) respectievelijk *sensu lato* (s.l.) kan worden gebruikt. Als aan beide (s.s. en s.l.) dezelfde Nederlandstalige naam zou worden gekoppeld, zou dit zonder verdere informatie tot verwarring leiden over wat met die naam nu precies wordt bedoeld. Daarom is er hier voor gekozen om in gevallen waarin anders verwarring kan ontstaan, verschillende Nederlandstalige namen te hanteren. Op deze wijze wordt met één Nederlandstalige naam altijd dezelfde groep mosplanten bedoeld. Aan de naam is te zien welke taxonomische opvatting wordt gehanteerd. Dit betekent ook dat waar soorten recent gesplitst zijn in twee soorten, de oude naam niet meer kan worden gehanteerd voor één van beide taxa. Daarom worden namen als bijvoorbeeld Rivierachterlichtmos en Klein schorpioenmos niet meer gebruikt. Ook kan bij samenvoegen van soorten niet één van beide oude namen worden gebruikt. De naam Klein platmos kan daarom niet worden gehanteerd voor *Plagiothecium laetum* s.l. (= incl. *P. curvifolium*) omdat de naam gehanteerd is voor *Plagiothecium laetum* s.s. en als zodanig nog steeds in België wordt gebruikt.

3.2.3 Geen verwarring tussen soortnaam en geslachtsnaam

Voor de aanduiding van een geslacht wordt ook één Nederlandstalige naam gebruikt. Voor de duidelijkheid kennen geslachtsnamen geen losse voorvoegsels. Indien voor een soort dezelfde naam zou worden gebruikt als voor het geslacht kan dit tot verwarring leiden. Daarom wordt voor een soort een andere naam gebruikt dan voor het geslacht. Op deze zogenaamde Heimans-regel wordt een uitzondering gemaakt als het geslacht in Nederland en België slechts door één soort wordt vertegenwoordigd. In dat geval kunnen de soortnaam en de geslachtsnaam dezelfde zijn, omdat geen verwarring kan optreden over welke groep mosplanten wordt bedoeld. Hiermee wordt voorkomen dat er onnodig veel voorvoegsels voor soortnamen moeten worden geplaatst. Nauw verwante geslachten kunnen wel dezelfde geslachtsnaam dragen.

Wanneer een geslacht in Nederland of België door meerdere soorten vertegenwoordigd is, is de soortnaam zodanig aangepast dat deze niet meer gelijk is aan de geslachtsnaam. Dat gebeurde in de volgende gevallen: Gewoon bronmos (was Bronmos), Gewoon purper-

steeltje (was Purpersteeltje), Gewoon schijfjesmos (was Schijfjesmos), Gewoon zijdemos (was Zijdemos), Groot zweepmos (was Zweepmos), Gekapt haartandmos (was Haartandmos) en Stomp zaagmos (was Zaagmos).

In een aantal gevallen is juist de naam van het geslacht aangepast, zodat de soortnaam ongewijzigd kon blijven: Roestvoetje (was Oranjesteeltje), Strontmos (was Kruikmos), Dakmos (was Rietdakmos) en Kelkjesmos (was Hoogveenlevermos).

3.2.4 Geen verwarring met soorten van andere plant- en diergroepen

Bij het kiezen van nieuwe namen zijn die namen afgevallen die reeds bij vaatplanten, korstmossen, paddestoelen of dieren in Nederland of België worden gehanteerd. Hiermee wordt voorkomen dat verschillende organismen dezelfde Nederlandstalige naam hebben. De naam Wimpermoss die vroeger wel eens voor *Blepharostoma* is gebruikt, kan dus niet meer gebruikt worden omdat die naam in gebruik is bij korstmossen.

3.2.5 Geen verwarring met oude namen

Namen die in de laatste 50 jaar voor andere mossoorten zijn gebruikt, worden niet voor nieuwe soorten gebruikt. De naam Fijn snavelmos is in het verleden gebruikt voor *Rhynchostegiella*. Daarom is de naam nu niet gebruikt voor *Eurhynchium praelongum*.

3.3 Stabiliteit in Nederlandstalige naamgeving

3.3.1 Aansluiting bij bestaande naamgeving

Er is getracht oude namen zoveel mogelijk te behouden, met name sterk ingeburgerde namen. Als uitgangspunt zijn de namen genomen, zoals deze vermeld staan in de Nederlandse Standaardlijst. Vaak zijn er betere namen te bedenken, maar terwille van de stabiliteit in de naamgeving is de bestaande naam alleen verworpen indien deze taalkundig onjuist, erg misleidend, betekenisloos of te moeilijk is. Als een naam te moeilijk is in het gebruik, bijvoorbeeld door de lange samenstelling, dan is deze bij voorkeur zo ingekort of aangepast dat het verschil met de oude naam zo gering mogelijk is. Als een naam is vervangen, dan is de eerste voorkeur gegeven aan een andere reeds in de Nederlandse of de Belgische literatuur gebruikte naam. Ditzelfde is gedaan bij de naamkeuze voor soorten die niet in de laatste Nederlandse Standaardlijst zijn genoemd.

3.3.2 Stabiliteit bij opsplitsing of samenvoegen van geslachten

Regelmatig wordt een geslacht bij veranderende inzichten in taxonomische verwantschap gesplitst in twee geslachten. De opvattingen hierover verschillen soms. Te verwachten is dat dit ook in de toekomst opnieuw zal leiden tot wijzigingen in de wetenschappelijk namen. Om te voorkomen dat Nederlandstalige namen dan ook moeten veranderen, is er hier voor gekozen dat twee geslachten dezelfde Nederlandstalige naam mogen dragen. In feite sluit dit aan op de bestaande praktijk. Zo is voor *Eurhynchium*, *Rhynchostegium* en *Rhynchostegiella* de naam Snavelmos in gebruik. Indien een geslacht wordt opgesplitst blijven de Nederlandstalige namen dus in principe behouden, tenzij dit misleidend of verwarrend is. Een deel van de soorten die vroeger in het geslacht *Tortula* waren geplaatst worden thans in het geslacht *Syntrichia* geplaatst. Hierbij is de naam Sterretje voor beide geslachten gehandhaafd, maar is de uitgang op muursterretje alleen binnen het geslacht *Tortula* gehandhaafd. Dit heeft geleid tot de volgende aanpassingen: Daksterretje (was Groot muursterretje), Vioolsterretje (was Middelst muursterretje) en Uitgerand zodesterretje (was Uitgerand muursterretje). Soorten en geslachten die in een andere familie thuishoren dan soorten en geslachten met een overeenkomstige naam kregen een andere naam: Viltnerfmos (was Viltig zijdemos, maar daarvoor Viltnerfmos), Gewoon spatwatermos (was Schijn-klauwtjesmos) en Stronkmos (was Vals klauwtjesmos).

Bij het samenvoegen van twee geslachten blijven de oude namen in principe behouden. Binnen het geslacht *Dicranella* wordt er dus gesproken van pluisjesmos en greppelmos, afhankelijk van de soort. Er is echter maar één geslachtsnaam, namelijk Pluisjesmos.

3.3.3 Plaatsing van soorten in een ander geslacht

Als gevolg van voortschrijdend inzicht in taxonomische verwantschap worden regelmatig soorten in een ander reeds bestaand geslacht geplaatst terwijl andere soorten in het geslacht blijven. De opvattingen in Nederland en België hierover verschillen soms. Indien een soort in een ander geslacht wordt geplaatst, blijft de naam in principe gehandhaafd tenzij dit tot verwarring leidt. In verband hiermee zijn alleen de volgende veranderingen doorgevoerd: Goudsikkelmos (was Gewoon goudmos) en Ziltmos (was Zilt kleimos).

3.4 Niet te moeilijk in gebruik, misleidend of betekenisloos

3.4.1 Namen die moeilijk zijn in het gebruik

Zeer lange vijftiedig samengestelde namen bleken in de praktijk moeilijk te gebruiken. Ze zijn bij voorkeur ingekort zonder dat daardoor de inhoudelijk betekenis sterk is veranderd. Het betreft de volgende gevallen: Breed dubbeltandmos (was Breedbladig dubbeltandmos), Broeddubbeltandmos (was Broedknop-dubbeltandmos), Gewoon broedpeermos (was Gewoon broedknop-peermos), Grootbladig puntmos (was Grootbladig nerfpuntmos), Hartbladig puntmos (was Hartbladig nerfpuntmos), Kort smaltandmos (was Kortbladig smaltandmos), Moerasdikkopmos (was Kwelmoeras-dikkopmos), Rond boogsterrenmos (was Rondbladig boogsterrenmos), Stomp boogsterrenmos (was Stompbladig boogsterrenmos en daarvoor Stomptandig boogsterrenmos), Kwelviltsterrenmos (was Trilveen-viltsterrenmos), Tandloos muisjesmos (was Peristoomloos muisjesmos) en Glanzend broedpeermos (was Rood broedknop-peermos).

Verder zijn ook in de volgende gevallen namen vereenvoudigd, zonder de betekenis sterk te wijzigen: Broedkroesmos (was Broedkorrelkroesmos), Bol knikkertjesmos (was Bolvormig knikkertjesmos), Eirond knikkertjesmos (was Eivormig knikkertjesmos), Geelkorrelknikmos (was Geel korreltjesknikmos), Grofkorrelknikmos (was Grof korreltjesknikmos), Kalkmuisjesmos (was kalksteen-muisjesmos), Kogeltjesmos (een oude naam die recent was gewijzigd in Kogeltjes-paarlmos waarbij zowel kogeltjes als paarl verwezen naar het kapsel), Oranjeknolknikmos (was Oranje knolletjesknikmos), Purperknolknikmos (was Purper knolletjesknikmos), Roodknolknikmos (was Rood knolletjesknikmos), Scharlakenknolknikmos (was Scharlaken knolletjesknikmos), Tongschoffelmos (was Tongbladig schoffelmos), Violetknolknikmos (was Violet knolletjesknikmos) en Watervedermos (was Ondergedoken vedermos).

3.4.2 Namen die niet slaan op de mosplant zelf

Namen die verwijzen naar (activiteiten van) personen i.p.v. naar eigenschappen van de mossoort zelf, zijn vervangen omdat ze betekenisloos zijn voor de normale gebruiker. Dit zijn namen die genoemd zijn naar bryologen of met 'vergeten' als soortadjectief. Het betreft hier: Klein riviervedermos (was Arnold's riviervedermos), Spits smaragdsteeltje (was Vergeten smaragdsteeltje) en Vloedvedermos (was Buse's riviervedermos). Verder betreft het de volgende namen, die bovendien waren overgenomen van de wetenschappelijke naam: Oortjesmos (was Jungermannia), Klein oortjesmos (was Kleine jungermannia), Rood oortjesmos (was Rossige jungermannia), Plakkaatmos (was Pellia), Gekroesd plak-

kaatmos (was Gekroesde pellia), Gewoon plakkaatmos (was Gewone pellia), Moerasplakkaatmos (was Veen-pellia).

3.4.3 Namen die verwijzen naar de huizigheid van een soort

Namen met 'eenhuizig' als soortadjectief zijn vervangen, omdat ze een in het veld niet bruikbaar kenmerk aangeven. Het betreft hier: Gekroesd greppelmos (was Eenhuizig greppelmos) en Geel smaltandmos (was Eenhuizig smaltandmos).

3.4.4 Misleidende namen met 'gewoon' als voorvoegsel

Misleidende namen met 'gewoon' als voorvoegsel zijn vervangen als de betreffende soort niet algemeen is in Nederland of België of niet veel gewoner dan de andere soorten binnen het geslacht en een ander voorvoegsel beter is als tegenhanger van een verwante soort. Het betreft hier de volgende gevallen: Gebogen smaltandmos (was Gewoon smaltandmos), Glanzend etagemos (was Gewoon etagemos), Heidefranjemos (was Gewoon franjemos), Moerassikkelmos (was Gewoon sikkelmos) en Recht granietmos (was Gewoon granietmos).

3.4.5 Misleidende namen ten aanzien van geografisch voorkomen

Misleidende namen ten aanzien van het geografische voorkomen van een soort zijn vervangen in de volgende gevallen: Gaaf kantmos (was in Nederland Zuidelijk kantmos, maar de soort heeft geen zuidelijke verspreiding in Nederland en België en de naam Gaaf kantmos was in België al in gebruik), Gekroesd parelmos (was Limburgs paarlmos, maar komt ook daarbuiten voor), Recht eendagsmos (was Verdwenen eendagsmos), Slank riviervedermos (was Verdwenen riviervedermos, maar de soort is niet verdwenen in het gebied).

3.4.6 Misleidende namen ten aanzien van het substraat of biotoop

Misleidende namen ten aanzien van het substraat of biotoop waar een soort voorkomt in Nederland en België zijn vervangen in de volgende gevallen: Dwerggoudmos (was Mergelgoudmos, maar de soort komt juist veel op andere plaatsen dan mergel voor), Groot vedermos (was Groot veen-vedermos, maar de soort komt juist ook veel voor op duinhellingen en vochtige rotswanden), Gruiskronkelsteeltje (was Löss-kronkelsteeltje en voorheen Kalk-kronkelsteeltje, maar de soort is juist niet karakteristiek voor löss of kalk), Rozetsterretje (was Rozetmuurmos, maar de soort komt juist vaak op andere plaatsen voor dan muren, zodat de oude naam Rozetsterretje beter is), Spits dubbeltandmos (was Mergel-dubbeltandmos, maar de soort is niet karakteristiek voor mergel), Steentjesmos (was in de Nederlandse Standaardlijst vermeld als Kalksteenmos terwijl de naam voorheen kalksteentjesmos was, maar de soort komt het meest

voor op baksteen), Steenvedermos (was Kalksteenvedermos, maar de soort komt ook veel voor op baksteen), Stomp dubbeltandmos (was Tufdubbeltandmos, maar de soort komt juist veel meer op andere plaatsen voor dan tuf), Waterpluisdraadmos (was Ondergedoken pluisdraadmos, een moeilijke naam van acht lettergrepen, maar de soort is normaal niet ondergedoken), Wollige bisschopsmuts (was Heidebisschopsmuts, maar de soort komt vrijwel niet voor in heide en juist op andere plaatsen als stuifduinen, grinddaken en rotsblokken).

3.4.7 Misleidende namen ten aanzien van kenmerkende morfologische eigenschappen

Misleidende namen ten aanzien van kenmerkende morfologische eigenschappen zijn vervangen in de volgende gevallen: Bekerhaarmuts (was Bleke haarmuts, maar de soort is niet bleker in kenmerken dan allerlei andere haarmutssoorten), Bonte haarmuts (was Kleine haarmuts, maar de soort is niet kleiner dan allerlei andere haarmutssoorten in Nederland en België), Bossig spitsmos (was Bossig haarspitsmos, maar er is niet duidelijk sprake van haarspitsen), Broedhaarmuts (was Broedknop-haarmuts, maar er is niet echt sprake van broedknoppen bij deze soort), Dwergwratjesmos (was Dwergtuitmos, maar bij het geslacht *Cololejeunea* is thans de naam *Wratjesmos* gebruikt in plaats van *Tuitmos* omdat er meestal geen tuitje aanwezig is op de perianth), Fijnkorrelknikmos (was Oranje korreltjesknikmos, maar de korreltjes zijn niet duidelijk oranje), Gerand muursterretje (was Klein muurmos, maar de soort is niet klein t.o.v. andere *Tortula*-soorten in Nederland en België), Groen schorpioenmos (was Middelst schorpioenmos, maar de soort is niet middelst in kenmerken ten opzichte van andere Schorpioenmossoorten), Klein spitsmos (was Klein haarspitsmos, maar er is niet duidelijk sprake van haarspitsen), Klein wintermos (was Kleinst wintermos, maar de soort is niet het kleinste wintermos), Ongezoomd sterrenmos (was Blauw sterrenmos, maar de soort is niet typisch blauw in het veld), Tandloos penseelmos (was Dwergpenseelmos, maar de soort is geen duidelijke dwerg ten opzichte van andere penseelmossoorten), Trosmuisjesmos (was Druiventrosmuisjesmos, maar er is bij deze soort geen sprake van trossen broedkorrels die duidelijk op druiventrossen lijken).

3.5 Volgens de woordvormings- en spellingsregels van de Nederlandse taal

Hierbij geldt het Groene Boekje als uitgangspunt (Instituut voor Nederlandse Lexicologie 1995). Verder worden de richtlijnen van het NIBI gevolgd over het gebruik van de tussen-n (van der Meijden et al. 1997).

3.5.1 Het gebruik van liggende streepjes (-) in mossennamen

Het gebruik van liggende streepjes (-) in mossennamen werd voorheen niet consequent toegepast. Het werd algemeen als lastig ervaren wanneer een liggend streepje moest worden gebruikt. Bovendien werden de liggende streepjes taalkundig dikwijls verkeerd toegepast. Volgens het groene boekje worden de meeste samenstellingen zonder streepje geschreven tenzij er interpretatieproblemen kunnen ontstaan. Er is daarom voor gekozen in de nieuwe naamlijst geen liggende streepjes te gebruiken. Waar er interpretatieproblemen kunnen ontstaan, is de naam aangepast

3.5.2 Losse of gekoppelde bijvoeglijke naamwoorden

In het geval een bijvoeglijk naamwoord betrekking heeft op het eerste deel van de erop volgende combinatie van zelfstandige naamwoorden wordt de naam aan elkaar geschreven. Voorbeelden hiervan zijn Roodmondknikmos en Zwartsteelsterrenmos. In het geval een bijvoeglijk naamwoord geen betrekking heeft op het eerste deel van de erop volgende combinatie van zelfstandige naamwoorden (maar bijvoorbeeld op het gehele mos) wordt het bijvoeglijk naamwoord los geschreven, bijvoorbeeld Rood schorpioenmos en Geel hauwmos. Het bleek dat deze taalkundige regel bij de oude namen soms niet goed is toegepast. De namen zijn daarom in de volgende gevallen aangepast: Fijnkorrelknikmos (was Oranje korreltjesknikmos), Geelknolpeermos (was Geel knolletjespeermos), Geelkorrelknikmos (was Geel korreltjesknikmos), Glanzend broedpeermos (was Rood broedknoppeermos), Grofkorrelknikmos (was Grof korreltjesknikmos), Oranjeknolknikmos (was Oranje knolletjesknikmos), Purperknolknikmos (was Purper knolletjesknikmos), Roodknolknikmos (was Rood knolletjesknikmos), Roodknolpeermos (was Rood knolletjespeermos), Roodviltmos (was Rood viltmos), Scharlakenknolknikmos (was Scharlaken knolletjesknikmos), Violetknolknikmos (was Violet knolletjesknikmos).

Om interpretatieproblemen te voorkomen omdat het voorvoegsel 'stekel' niet betrekking heeft op het eerste deel van de samengestelde mosnaam, zijn de volgende namen aangepast: Gestekeld blaasjesmos (was Stekel-blaasjesmos), Gestekeld goudkorrelmos (was Stekel-goudkorrelmos), Gestekeld hauwmos (was Stekel-hauwmos), Gestekeld tandmos (was Stekel-tandmos). Verder werd ook de naam Schijntandmos vervangen door Groot gootmos.

3.5.3 Het gebruik van hoofdletters

Het gebruik van hoofdletters voor Nederlandstalige soortnamen is niet voorgeschreven. In kranten en populaire tijdschriften worden ze vaak zonder hoofdletter geschreven. Het Groene Boekje doet hier ook geen

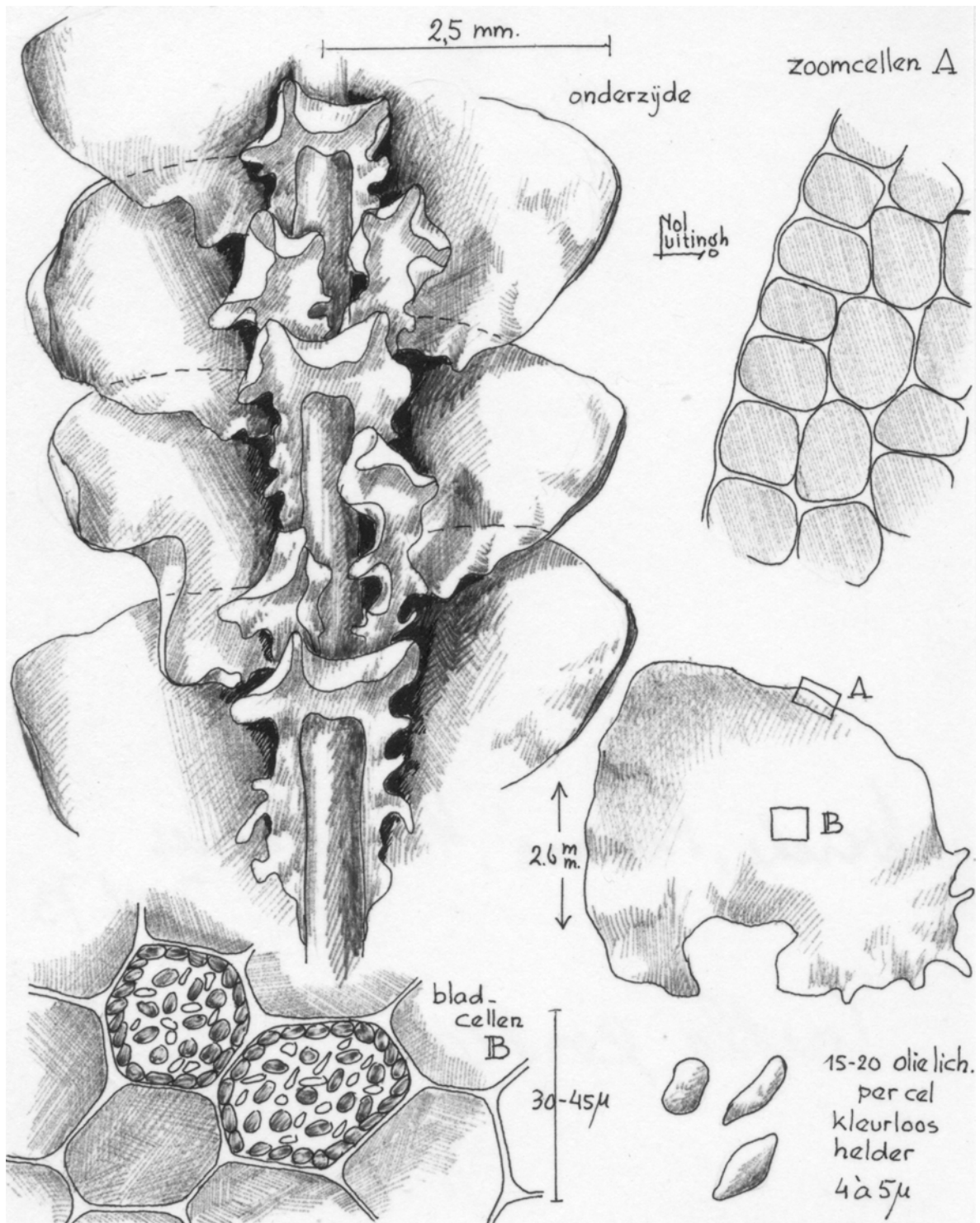
uitspraak over. In de lijst gebruiken we wel hoofdletters en we adviseren het gebruik van hoofdletters in teksten waar het hoofdlettergebruik duidelijk maakt dat het om een taxon gaat. Hiermee wordt voorkomen dat onduidelijk is of een bijvoeglijk naamwoord nu wel of niet bij de soortnaam hoort. Bijvoorbeeld de Kleine viltmuts en het kleine Dwergmos. Volgens sommigen zou men bij het gebruik van hoofdletters bij alle losse delen van de naam een hoofdletter moeten gebruiken (bijv. Kleine Viltmuts), zoals dat bij vogelnamen vaak wordt gedaan (bijv. Grote Gele Kwikstaart). Wij sluiten ons in deze naamlijst echter aan bij de gangbare praktijk om alleen aan het begin van de naam een hoofdletter te gebruiken.

3.5.4 Spellingsverschillen

In het geval van Parelmos is de naam aangepast aan de modernere schrijfwijze (was Paarlmos).

4 Referenties

- Dirkse G.M., H.J. During & H.N. Siebel. 1999. Standaardlijst van de Nederlandse blad, lever- en hauwmossen. *Buxbaumiella* 50 (2): 68-128.
- Instituut voor Nederlandse Lexicologie, eds. 1995. *Woordenlijst Nederlandse taal (het Groene Boekje)*. Den Haag, Sdu Uitgevers.
- Meijden R. van der & L. Vanhecke. 1986. Naamlijst van de flora van Nederland en België. *Gorteria* 13 (5/6): 87 – 170.
- Meijden R. van der, L. Röst & K. Koopman. 1997. NIBI-richtlijnen voor de schrijfwijze van biologische namen. 1997. *Bionieuws* 20: 16.
- Sotiaux A. & A. Vanderpoorten. 2001. Check-list of the bryophytes of Belgium. *Belg. Journ. Bot.* 134 (2): 97-120.



Beekpelsmos (*Porella cordaeana*)

Warche, Hautes Fagnes, België, oktober 1973 (tekening Nol Luitingh)

Bijlage 1. Register van Nederlandstalige namen

Dit register is alfabetisch gerangschikt op Nederlandstalige naam. De namen in kleine letters werden voorheen ook gebruikt, maar zijn thans vervallen. Als de Nederlandstalige naam van de soort tevens de naam van het geslacht is, dan staat het soortepitithon tussen haakjes. Als in België een andere wetenschappelijke naam wordt gebruikt voor dezelfde soort, dan staat deze achter / vermeld.

Nederlandstalige naam	Wetenschappelijke naam
Aardappelknikmos	<i>Bryum bornholmense</i>
Aarmaanmos	<i>Cephalozia macrostachya</i>
Achterlichtmos	<i>Schistidium</i>
Aloëmos	<i>Aloina</i>
Alpenetagemos	<i>Hylocomium pyrenaicum</i>
Alpentrapmos	<i>Lophozia wenzelii</i>
Amfibisch veenmos	<i>Sphagnum inundatum</i>
Appelmos	<i>Bartramia</i>
Armsbladig penseelmos	<i>Seligeria paucifolia</i>
Arnold's riviervedermos	<i>Fissidens arnoldii</i>
Baltisch veenmos	<i>Sphagnum balticum</i>
Beekachterlichtmos	<i>Schistidium rivulare s.s.</i>
Beekdikkopmos	<i>Brachythecium rivulare</i>
Beekdubbeltandmos	<i>Didymodon spadiceus</i>
Beekhaarmuts	<i>Orthotrichum rivulare</i>
Beekhaartandmos	<i>Oxystegus tenuirostris</i>
Beekknikmos	<i>Bryum muehlenbeckii</i>
Beeklippenmos	<i>Chiloscyphus polyanthos s.s.</i>
Beekmos	<i>Leptodictyum (riparium)</i>
Beekmuisjesmos	<i>Grimmia lisae</i>
Beekoortjesmos	<i>Jungermannia atrovirens</i>
Beekpelsmos	<i>Porella cordaeana</i>
Beekpluisdraadmos	<i>Leptodictyum riparium</i>
Beekschijfjesmos	<i>Radula lindenbergiana</i>
Beekschoffelmos	<i>Scapania undulata</i>
Beekstaartjesmos	<i>Philonotis fontana s.l. {+ P. caespitosa}</i>
Beeksterretje	<i>Dichodontium (pellucidum)</i>
Beekveermos	<i>Hyocomium (armoricum)</i>
Beekvleugelmos	<i>Nardia compressa</i>
Bekerhaarmuts	<i>Orthotrichum cupulatum</i>
Bergachterlichtmos	<i>Schistidium trichodon</i>

Bergboogsterrenmos	<i>Plagiomnium medium</i>
Bergbuidelmos	<i>Calypogeia neesiana</i>
Bergetagemos	<i>Hylocomium umbratum</i>
Berggaffeltand	<i>Dicranum montanum</i>
Berghaarmos	<i>Polytrichum alpinum</i>
Bergknikmos	<i>Bryum stirtonii</i>
Bergmuisjesmos	<i>Grimmia montana</i>
Bergpluisjesmos	<i>Dicranella subulata</i>
Bergsnavelmos	<i>Rhynchostegiella tenuicaulis</i>
Bergspinragmos	<i>Kurzia trichoclados</i>
Bergtrapmos	<i>Lophozia sudetica</i>
Beukengaffeltandmos	<i>Dicranum viride</i>
Bezemos	<i>Paraleucobryum (longifolium)</i>
Bisschopsmuts	<i>Racomitrium</i>
Blaasjesmos	<i>Sphaerocarpos</i>
Blauw boomvorkje	<i>Metzgeria fruticulosa</i>
Blauw buidelmos	<i>Calypogeia azurea</i>
Blauw landvorkje	<i>Riccia crozalsii</i>
Blauw sterrenmos	<i>Mnium stellare</i>
Bleek boomvorkje	<i>Metzgeria furcata</i>
Bleek dikkopmos	<i>Brachythecium albicans</i>
Bleek peermos	<i>Pohlia wahlenbergii</i>
Bleke haarmuts	<i>Orthotrichum cupulatum</i>
Bloedpuntmos	<i>Calliergon sarmentosum</i>
Bokaalachterlichtmos	<i>Schistidium flaccidum</i>
Bol gladkelkje	<i>Leiocolea badensis</i>
Bol knikkertjesmos	<i>Physcomitrium sphaericum</i>
Bol knopmos	<i>Acaulon muticum</i>
Bolletjespeermos	<i>Pohlia bulbifera</i>
Bolrond muisjesmos	<i>Grimmia orbicularis</i>
Bolvormig knikkertjesmos	<i>Physcomitrium sphaericum</i>
Bonte haarmuts	<i>Orthotrichum stramineum</i>
Boogsterrenmos	<i>Plagiomnium</i>
Boogtakmos	<i>Scorpiurium (circinatum)</i>
Boomfranjemos	<i>Ptilidium pulcherrimum</i>
Boomknikmos	<i>Bryum subelegans</i>
Boommos	<i>Pylaisia (polyantha)</i>
Boompjesmos	<i>Climacium (dendroides)</i>
Boomsnavelmos	<i>Rhynchostegium confertum</i>
Boomsterretje	<i>Syntrichia laevipila</i>
Boomvorkje	<i>Metzgeria</i>
Borstelige bisschopsmuts	<i>Racomitrium heterostichum s.s.</i>
Bosgootmos	<i>Tritomaria exsecta</i>
Bosklauwtjesmos	<i>Hypnum andoi</i>

Boskronkelsteeltje	<i>Campylopus flexuosus</i>
Boslippenmos	<i>Chiloscyphus pallescens</i>
Bosshoffmos	<i>Scapania nemorea</i>
Bossig gaffeltandmos	<i>Dicranum montanum</i>
Bossig haarspitsmos	<i>Cirriphyllum crassinervium</i> / <i>Eurhynchium crassinervium</i>
Bossig kronkelsteeltje	<i>Campylopus fragilis</i>
Bossig spitsmos	<i>Cirriphyllum crassinervium</i> / <i>Eurhynchium crassinervium</i>
Bosspinragmos	<i>Kurzia sylvatica</i>
Bosvedermos	<i>Fissidens taxifolius</i>
Bosveenmos	<i>Sphagnum quinquefarium</i>
Braakbalmos	<i>Tetraplodon</i>
Braakbalmos	<i>Tetraplodon mnioides</i>
Braamknikmos	<i>Bryum rubens</i> s.s.
Breed boomvorkje	<i>Metzgeria conjugata</i>
Breed dubbeltandmos	<i>Didymodon luridus</i>
Breed koordjesmos	<i>Pseudoleskeella catenulata</i>
Breed moerasvorkje	<i>Riccardia latifrons</i>
Breedbladig dubbeltandmos	<i>Didymodon luridus</i>
Breedlobbig schoffemos	<i>Scapania scandica</i>
Breekblaadje	<i>Campylopus pyriformis</i>
Broedbladsterretje	<i>Syntrichia pagorum</i>
Broeddubbeltandmos	<i>Didymodon rigidulus</i>
Broedhaarmuts	<i>Orthotrichum lyellii</i>
Broedkelkje	<i>Gymnocolea (inflata)</i>
Broedknopdubbeltandmos	<i>Didymodon rigidulus</i>
Broedknophaarmuts	<i>Orthotrichum lyellii</i>
Broedknoppeermos	<i>Pohlia annotina</i>
Broedkorrelkroesmos	<i>Ulota phyllantha</i>
Broedkroesmos	<i>Ulota phyllantha</i>
Broekbosveenmos	<i>Sphagnum centrale</i>
Brongreppelmos	<i>Dicranella palustris</i>
Bronknikmos	<i>Bryum weigelia</i>
Bronmos	<i>Fontinalis</i>
Bronslevermos	<i>Jamesoniella (autumnalis)</i>
Bronsmos	<i>Pleurozium (schreberi)</i>
Bros dubbeltandmos	<i>Didymodon sinuosus</i>
Bros gaffeltandmos	<i>Dicranum tauricum</i>
Bros kronkelbladmos	<i>Tortella fragilis</i>
Bros roestmos	<i>Frullania fragilifolia</i>
Bros varentjesmos	<i>Plagiochila spinulosa</i>
Bruin veenmos	<i>Sphagnum fuscum</i>
Bruinknolknikmos	<i>Bryum sauteri</i>

Buidelmos	<i>Calypogeia</i>
Buizerdmos	<i>Rhytidium (rugosum)</i>
Buse's riviervedermos	<i>Fissidens gymnandrus</i>
Cactusmos	<i>Campylopus introflexus</i>
Cederhoutmos	<i>Lophozia bicrenata</i>
Cilindermos	<i>Entodon (concinus)</i>
Dakmos	<i>Leptodontium</i>
Daksterretje	<i>Syntrichia ruralis var. ruralis</i>
Dekmos	<i>Sematophyllum</i>
Dennenappelmos	<i>Southbya (nigrella)</i>
Dicht knikmos	<i>Bryum creberrimum</i>
Dicht stompmos	<i>Cladopodiella francisci</i>
Dicht vedermos	<i>Fissidens celticus</i>
Dik landvorkje	<i>Riccia beyrichiana</i>
Dikbladig muisjesmos	<i>Grimmia laevigata</i>
Dikbladmuisjesmos	<i>Grimmia laevigata</i>
Dikgezoomd rondbladsterrenmos	<i>Rhizomnium punctatum</i>
Dikkopmos	<i>Brachythecium</i>
Diknerfkribbenmos	<i>Cinclidotus danubicus</i>
Diknerfmos	<i>Cratoneuron + Palustriella</i>
Diknerfsterretje	<i>Tortula atrovirens</i>
Dikrandknikmos	<i>Bryum donianum</i>
Dof veenmos	<i>Sphagnum majus</i>
Donker maanmos	<i>Cephalozia catenulata</i>
Draadjesknikmos	<i>Bryum rutilans</i>
Draadjesmos	<i>Platydictya (jungermannioides)</i>
Draadjespeermos	<i>Pohlia flexuosa</i>
Draadmos	<i>Cephaloziella</i>
Draaisteeltje	<i>Campylostelium (saxicola)</i>
Driedoornmos	<i>Antitrichia curtipendula</i>
Driekantig knopmos	<i>Acaulon triquetrum</i>
Driekantmos	<i>Plagiopus (oederianus)</i>
Drierijig penseelmos	<i>Seligeria trifaria</i>
Druiprotsmos	<i>Amphidium (mougeotii)</i>
Druiventrosmuisjesmos	<i>Grimmia hartmanii</i>
Dubbeltandmos	<i>Didymodon + Trichostomopsis</i>
Dubbeltjesmos	<i>Odontoschisma</i>
Duindikkopmos	<i>Brachythecium albicans</i>
Duinklauwtjesmos	<i>Hypnum lacunosum</i>
Duinkronkelbladmos	<i>Tortella flavovirens</i>
Duinlangsteelmos	<i>Meesia uliginosa</i>
Duinsnavelmos	<i>Rhynchostegium megapolitanum</i>
Duinsterretje	<i>Syntrichia ruralis var. arenicola</i>
Duintrapmos	<i>Lophozia excisa</i>

Duizendpootmos	<i>Habrodon (perpusillus)</i>
Dun touwtjesmos	<i>Anomodon longifolius</i>
Dungezoomd rondbladsterrenmos	<i>Rhizomnium pseudopunctatum</i>
Dwergachterlichtmos	<i>Schistidium confertum</i>
Dwerggladkelkje	<i>Leiocolea turbinata</i>
Dwerggoudmos	<i>Campylophyllum (calcareum)</i>
Dwerghaarmuts	<i>Orthotrichum pumilum</i>
Dwergkleimos	<i>Microbryum davalliana</i>
Dwergknikkertjesmos	<i>Physcomitrella patens</i>
Dwergknopmos	<i>Microbryum floerkeanum</i>
Dwergkoordjesmos	<i>Serpoleskea (confervoides)</i>
Dwergmos	<i>Diphyscium (foliosum)</i>
Dwergparelmos	<i>Weissia rostellata</i>
Dwergpenseelmos	<i>Seligeria donniana</i>
Dwergplatmos	<i>Plagiothecium latebricola</i>
Dwergsnavelmos	<i>Rhynchostegiella curviseta</i>
Dwergtouwtjesmos	<i>Anomodon rostratus</i>
Dwergtuitmos	<i>Cololejeunea minutissima</i>
Dwergvedermos	<i>Fissidens exilis</i>
Dwergvetkelkje	<i>Marsupella sprucei</i>
Dwergwratjesmos	<i>Cololejeunea minutissima</i>
Echt geoord veenmos	<i>Sphagnum denticulatum s.s.</i>
Echt hondstandmos	<i>Cynodontium polycarpum</i>
Echt iepenmos	<i>Zygodon viridissimus s.s.</i>
Echt kalksmaltandmos	<i>Ditrichum flexicaule s.s.</i>
Echt klauwtjesmos	<i>Hypnum cupressiforme s.s.</i>
Echt maanmos	<i>Cephalozia lunulifolia</i>
Echt vetmos	<i>Aneura pinguis</i>
Echt vleugelmos	<i>Nardia scalaris</i>
Echt watervorkje	<i>Riccia fluitans s.s.</i>
Echt zandhaarmos	<i>Polytrichum juniperinum s.s.</i>
Eekhoortjesmos	<i>Leucodon (sciuroides)</i>
Eendagsmos	<i>Ephemerum</i>
Eenhuizig greppelmos	<i>Dicranella crispa</i>
Eenhuizig smaltandmos	<i>Ditrichum pallidum</i>
Eikengaffeltandmos	<i>Dicranum fuscescens</i>
Eirond knikkertjesmos	<i>Physcomitrium eurystomum</i>
Eirond oortjesmos	<i>Jungermannia obovata</i>
Eivormig knikkertjesmos	<i>Physcomitrium eurystomum</i>
Elzenmos	<i>Pallavicinia (lyellii)</i>
Enkelgeveerd thujamos	<i>Thuidium abietinum</i>
Ertsmos	<i>Scopelophila</i>
Etagemos	<i>Hylocomium</i>
Fijn draadmos	<i>Cephaloziella elachista</i>

Fijn laddermos	<i>Eurhynchium praelongum</i>
Fijn snavelmos	<i>Eurhynchium praelongum</i> of <i>Rhynchostegiella</i>
Fijnkorrelknikmos	<i>Bryum gemmiferum</i>
Filamentjesmos	<i>Crossidium (squamiferum)</i>
Flesjesmos	<i>Blasia (pusilla)</i>
Flesjesroestmos	<i>Frullania tamarisci</i>
Fluweeldikkopmos	<i>Brachythecium velutinum</i>
Fluweelmos	<i>Brachythecium velutinum</i>
Fors gaffeltandmos	<i>Dicranum majus</i>
Fraai achterlichtmos	<i>Schistidium elegantulum</i>
Fraai haarmos	<i>Polytrichum formosum</i>
Fraai snavelmos	<i>Eurhynchium pulchellum</i>
Fraai thujamos	<i>Thuidium delicatulum</i>
Fraai veenmos	<i>Sphagnum fallax</i>
Franjegoudkorrelmos	<i>Fossombronia fimbriata</i>
Franjeklokhoedje	<i>Encalypta ciliata</i>
Franjemos	<i>Ptilidium</i>
Gaaf buidelmos	<i>Calypogeia muelleriana</i>
Gaaf kantmos	<i>Lophocolea semiteres</i>
Gaaf krulmos	<i>Funaria pulchella</i>
Gaffelmos	<i>Riccia</i>
Gaffeltand	<i>Dicranum</i>
Gaffeltandmos	<i>Dicranum</i>
Gebogen achterlichtmos	<i>Schistidium apocarpum</i> s.s.
Gebogen knopmos	<i>Microbryum curvicolle</i>
Gebogen penseelmos	<i>Seligeria recurvata</i>
Gebogen smaltandmos	<i>Ditrichum heteromallum</i>
Gebogen wintermos	<i>Microbryum curvicolle</i>
Gedeeld vleugelmos	<i>Nardia insecta</i>
Gedeeld watervorkje	<i>Riccia huebeneriana</i>
Gedoornd schoffelmos	<i>Scapania gracilis</i>
Gedraaid knikmos	<i>Bryum capillare</i> s.l. {+ <i>B. subelegans</i> }
Gedrongen kantmos	<i>Lophocolea heterophylla</i>
Gedrongen schoffelmos	<i>Scapania compacta</i>
Geel boogsterrenmos	<i>Plagiomnium elatum</i>
Geel hauwmos	<i>Phaeoceros carolinianus</i>
Geel knolletjespeermos	<i>Pohlia lutescens</i>
Geel korreltjesknikmos	<i>Bryum barnesii</i>
Geel schorpioenmos	<i>Hamatocaulis vernicosus</i>
Geel smaltandmos	<i>Ditrichum pallidum</i>
Geel zijdemos	<i>Homalothecium lutescens</i>
Geelknolpeermos	<i>Pohlia lutescens</i>
Geelkorrelknikmos	<i>Bryum barnesii</i>
Geelsteeltje	<i>Orthodontium (lineare)</i>

Gekapt haartandmos	<i>Trichostomum crispulum</i>
Gekield muisjesmos	<i>Grimmia curvata</i> / <i>G. ramondii</i>
Geklauwd platmos	<i>Plagiothecium curvifolium</i>
Geklauwd pronkmos	<i>Herzogiella seligeri</i>
Geklauwd spatwatermos	<i>Hygrohypnum ochraceum</i>
Gekroesd gaffeltandmos	<i>Dicranum spurium</i>
Gekroesd greppelmos	<i>Dicranella crispa</i>
Gekroesd parelmos	<i>Weissia fallax</i>
Gekroesd plakkaatmos	<i>Pellia endiviifolia</i>
Gekroesde haarmuts	<i>Orthotrichum pulchellum</i>
Gekroesde pella	<i>Pellia endiviifolia</i>
Gekromd dikkopmos	<i>Brachythecium reflexum</i>
Gekromd kribbenmos	<i>Cinclidotus aquaticus</i>
Gekromd muisjesmos	<i>Grimmia arenaria</i>
Gekromd vedermos	<i>Fissidens incurvus</i>
Gekruild sikkemos	<i>Drepanocladus sendtneri</i>
Gelijklobbig schoffelmos	<i>Scapania aequiloba</i>
Generfd hunebedmos	<i>Andreaea rothii</i>
Generfd puntmos	<i>Calliergon</i>
Geoord veenmos	<i>Sphagnum denticulatum</i> s.l. {+ <i>S. inundatum</i> }
Geplooid palmpjesmos	<i>Isothecium striatulum</i> / <i>Eurhynchium striatulum</i>
Geplooid sikkemos	<i>Sanionia uncinata</i>
Geplooid snavelmos	<i>Eurhynchium striatum</i>
Gerafeld veenmos	<i>Sphagnum girgensohnii</i>
Gerand blaasjesmos	<i>Sphaerocarpos texanus</i>
Gerand haarmos	<i>Polytrichum longisetum</i>
Gerand muursterretje	<i>Tortula marginata</i>
Gerimpeld boogsterrenmos	<i>Plagiomnium undulatum</i>
Gerimpeld gaffeltandmos	<i>Dicranum polysetum</i>
Gerimpeld kronkelbladmos	<i>Tortella tortuosa</i>
Gerimpeld platmos	<i>Plagiothecium undulatum</i>
Gerimpeld sterrenmos	<i>Plagiomnium undulatum</i>
Geruit watervorkje	<i>Riccia rhenana</i>
Gesloten kleimos	<i>Tortula protobryoides</i>
Gesnaveld boogsterrenmos	<i>Plagiomnium rostratum</i>
Gesnaveld klauwtjesmos	<i>Hypnum cupressiforme</i> s.s.
Gesnaveld sterrenmos	<i>Plagiomnium rostratum</i>
Gesteelde haarmuts	<i>Orthotrichum anomalum</i>
Gestekeld blaasjesmos	<i>Sphaerocarpos michelii</i>
Gestekeld goudkorrelmos	<i>Fossombronia wondraczekii</i>
Gestekeld hauwmos	<i>Anthoceros caucasicus</i>
Gestekeld tandmos	<i>Barbilophozia hatcheri</i>

Gestekeld wratjesmos	<i>Cololejeunea rossettiana</i>
Getand knikmos	<i>Bryum provinciale</i> / <i>B. canariense</i>
Getand krulmos	<i>Funaria muhlenbergii</i>
Getand pelsmos	<i>Porella arboris-vitae</i>
Getand rotsspleetmos	<i>Rhabdoweisia crispata</i>
Getand trapmos	<i>Lophozia incisa</i>
Getande haarmuts	<i>Orthotrichum scanicum</i>
Geveerd diknerfmos	<i>Palustriella commutata</i>
Geveerd haakmos	<i>Rhytidiadelphus subpinnatus</i>
Geveerd sikkemos	<i>Warnstorfia exannulata</i>
Geveerde bisschopsmuts	<i>Racomitrium ericoides</i>
Gevind moerasvorkje	<i>Riccardia multifida</i>
Gevleugeld landvorkje	<i>Riccia ciliifera</i>
Gevleugeld tuitmos	<i>Lejeunea lamacerina</i>
Gevoord landvorkje	<i>Riccia bifurca</i>
Gevouwen muisjesmos	<i>Grimmia longirostris</i>
Gweitrapmos	<i>Lophozia longidens</i>
Gewimperd landvorkje	<i>Riccia ciliata</i>
Gewimperd veenmos	<i>Sphagnum fimbriatum</i>
Gewone gaffeltand	<i>Dicranum scoparium</i>
Gewone haarmuts	<i>Orthotrichum affine</i>
Gewone pellia	<i>Pellia epiphylla</i>
Gewone viltmuts	<i>Pogonatum aloides</i>
Gewoon achterlichtmos	<i>Schistidium apocarpum</i> s.l. {+ <i>S. crassipilum</i> + <i>S. elegantulum</i> }
Gewoon aloëmos	<i>Aloina aloides</i>
Gewoon appelmos	<i>Bartramia pomiformis</i>
Gewoon broedknoppeermos	<i>Pohlia annotina</i>
Gewoon broedpeermos	<i>Pohlia annotina</i>
Gewoon bronmos	<i>Fontinalis antipyretica</i>
Gewoon dikkopmos	<i>Brachythecium rutabulum</i>
Gewoon diknerfmos	<i>Cratoneuron filicinum</i>
Gewoon draadmos	<i>Cephaloziella divaricata</i>
Gewoon etagemos	<i>Hylocomium splendens</i>
Gewoon franjemos	<i>Ptilidium ciliare</i>
Gewoon gaffeltandmos	<i>Dicranum scoparium</i>
Gewoon gootmos	<i>Tritomaria exsectiformis</i>
Gewoon goudmos	<i>Drepanocladus polygamus</i>
Gewoon granietmos	<i>Hedwigia ciliata</i>
Gewoon haakmos	<i>Rhytidiadelphus squarrosus</i>
Gewoon haarmos	<i>Polytrichum commune</i>
Gewoon haarspitsmos	<i>Cirriphyllum piliferum</i>
Gewoon hauwmos	<i>Anthoceros agrestis</i>
Gewoon iepenmos	<i>Zygodon viridissimus</i> s.l. {+ <i>Z. rupestris</i> }

Gewoon kantmos	<i>Lophocolea bidentata</i>
Gewoon klauwtjesmos	<i>Hypnum cupressiforme</i> s.l. {+ <i>H. andoi</i> + <i>H. lacunosum</i> + <i>H. resupinatum</i> }
Gewoon kleimos	<i>Tortula truncata</i>
Gewoon klokhoedje	<i>Encalypta vulgaris</i>
Gewoon knikkertjesmos	<i>Physcomitrium pyriforme</i>
Gewoon knopjesmos	<i>Aulacomnium androgynum</i>
Gewoon knopmos	<i>Tortula acaulon</i>
Gewoon kribbenmos	<i>Cinclidotus fontinaloides</i>
Gewoon kronkelsteeltje	<i>Campylopus pyriformis</i>
Gewoon krulmos	<i>Funaria hygrometrica</i>
Gewoon landvorkje	<i>Riccia glauca</i>
Gewoon maanmos	<i>Cephalozia bicuspidata</i>
Gewoon moerasvorkje	<i>Riccardia chamedryfolia</i>
Gewoon muisjesmos	<i>Grimmia pulvinata</i>
Gewoon muurmos	<i>Tortula muralis</i>
Gewoon muursterretje	<i>Tortula muralis</i>
Gewoon parelmos	<i>Weissia controversa</i>
Gewoon peermos	<i>Pohlia nutans</i>
Gewoon pelsmos	<i>Porella platyphylla</i>
Gewoon plakkaatmos	<i>Pellia epiphylla</i>
Gewoon pluisdraadmos	<i>Amblystegium serpens</i>
Gewoon pluisjesmos	<i>Dicranella heteromalla</i>
Gewoon pronkmos	<i>Pseudotaxiphyllum elegans</i>
Gewoon puntmos	<i>Calliergonella cuspidata</i>
Gewoon purpersteeltje	<i>Ceratodon purpureus</i>
Gewoon riviervedermos	<i>Fissidens crassipes</i>
Gewoon rozetmos	<i>Rhodobryum roseum</i> s.s.
Gewoon schijfjesmos	<i>Radula complanata</i>
Gewoon sikkelmos	<i>Drepanocladus aduncus</i>
Gewoon sikkelsterretje	<i>Dicranoweisia cirrata</i>
Gewoon smaltandmos	<i>Ditrichum heteromallum</i>
Gewoon smaragdsteeltje	<i>Barbula convoluta</i>
Gewoon spatwatermos	<i>Hygrohypnum luridum</i>
Gewoon spinragmos	<i>Kurzia pauciflora</i>
Gewoon sterrenmos	<i>Mnium hornum</i>
Gewoon thujamos	<i>Thuidium tamariscinum</i>
Gewoon trapmos	<i>Lophozia ventricosa</i>
Gewoon tuitmos	<i>Lejeunea cavifolia</i>
Gewoon veenmos	<i>Sphagnum palustre</i>
Gewoon vetkelkje	<i>Marsupella emarginata</i>
Gewoon viltmutsmos	<i>Pogonatum aloides</i>
Gewoon viltsterrenmos	<i>Rhizomnium punctatum</i>
Gewoon vliesjesmos	<i>Weissia brachycarpa</i>

Gewoon watervorkje	<i>Riccia fluitans</i> s.l. {+ <i>R. rhenana</i> }
Gewoon wintermos	<i>Microbryum davallianum</i>
Gewoon zijdemos	<i>Homalothecium sericeum</i>
Gezoomd aloëmos	<i>Aloina rigida</i>
Gezoomd muisjesmos	<i>Grimmia ovalis</i>
Gezoomd vedermos	<i>Fissidens bryoides</i>
Glad dikkopmos	<i>Brachythecium salebrosum</i>
Glad hauwmos	<i>Phaeoceros laevis</i>
Glad hondstandmos	<i>Cynodontium bruntonii</i>
Glad kringmos	<i>Neckera complanata</i>
Gladder haarmuts	<i>Orthotrichum striatum</i>
Gladkelkje	<i>Leiocolea</i>
Glansmos	<i>Hookeria (lucens)</i>
Glanzend broedpeerms	<i>Pohlia andalusica</i>
Glanzend etagemos	<i>Hylocomium splendens</i>
Glanzend korrelknikmos	<i>Bryum gemmilucens</i>
Glanzend kronkelbladmos	<i>Tortella nitida</i>
Glanzend maanmos	<i>Cephalozia connivens</i>
Glanzend oortjesmos	<i>Jungermannia paroica</i>
Glanzend peerms	<i>Pohlia cruda</i>
Glanzend platmos	<i>Plagiothecium denticulatum</i>
Glanzend tandmos	<i>Barbilophozia barbata</i>
Glanzend veenmos	<i>Sphagnum subnitens</i>
Gootmos	<i>Tritomaria</i>
Goudbruin schorpioenmos	<i>Pseudocalliergon lycopodioides</i>
Gouddekmos	<i>Sematophyllum demissum</i>
Goudklauwtjesmos	<i>Hypnum imponens</i>
Goudkorrelmos	<i>Fossombronia</i>
Goudmos	<i>Campyliadelphus</i> + <i>Campylium</i>
Goudsikkelmos	<i>Drepanocladus polygamus</i>
Grانيتmos	<i>Hedwigia</i>
Grauw muursterretje	<i>Tortula canescens</i>
Greppeldraadmos	<i>Cephaloziella stellulifera</i>
Greppelmos	<i>Anisothecium</i>
Grijs duinmos	<i>Racomitrium canescens</i> s.l. {+ <i>R. elongatum</i> + <i>R. ericoides</i> }
Grijs kronkelsteeltje	<i>Campylopus introflexus</i>
Grijze bisschopsmuts	<i>Racomitrium canescens</i> s.l. {+ <i>R. elongatum</i> + <i>R. ericoides</i> }
Grijze haarmuts	<i>Orthotrichum diaphanum</i>
Groen schorpioenmos	<i>Scorpidium cossonii</i>
Grof draadmos	<i>Cephaloziella hampeana</i>
Grof etagemos	<i>Hylocomium brevirostre</i>
Grof goudkorrelmos	<i>Fossombronia foveolata</i>

Grof korreltjesknikmos	<i>Bryum bicolor</i> / <i>B. dichotomum</i>
Grof snavelmos	<i>Eurhynchium angustirete</i>
Grofkorrelknikmos	<i>Bryum bicolor</i> / <i>B. dichotomum</i>
Groot appelmos	<i>Bartramia halleriana</i>
Groot beekvedermos	<i>Fissidens rivularis</i>
Groot broedpeermos	<i>Pohlia drummondii</i>
Groot duinsterretje	<i>Syntrichia ruralis</i> var. <i>arenicola</i> / <i>S. ruraliformis</i>
Groot gaffeltandmos	<i>Dicranum majus</i>
Groot gootmos	<i>Tritomaria quinquedentata</i>
Groot kalkmos	<i>Gymnostomum aeruginosum</i>
Groot klauwtjesmos	<i>Hypnum lacunosum</i>
Groot kleimos	<i>Tortula modica</i>
Groot klokhoedje	<i>Encalypta streptocarpa</i>
Groot korrelknikmos	<i>Bryum gemmiparum</i>
Groot kortsteeltje	<i>Pleuridium subulatum</i>
Groot kringmos	<i>Neckera crispa</i>
Groot kussentjesmos	<i>Leucobryum glaucum</i> s.s.
Groot laddermos	<i>Pseudoscleropodium purum</i> / <i>Scleropodium purum</i>
Groot muisjesmos	<i>Grimmia decipiens</i>
Groot muursterretje	<i>Syntrichia ruralis</i> var. <i>ruralis</i>
Groot nerfpuntmos	<i>Calliergon giganteum</i>
Groot oortjesmos	<i>Jungermannia exsertifolia</i>
Groot platmos	<i>Plagiothecium nemorale</i>
Groot pluisdraadmos	<i>Amblystegium varium</i> s.s.
Groot rimpelmos	<i>Atrichum undulatum</i>
Groot smaltandmos	<i>Ditrichum gracile</i>
Groot staartjesmos	<i>Philonotis calcarea</i>
Groot touwtjesmos	<i>Anomodon viticulosus</i>
Groot varentjesmos	<i>Plagiochila asplenioides</i>
Groot vedermos	<i>Fissidens adianthoides</i>
Groot veenvedermos	<i>Fissidens adianthoides</i>
Groot vetmos	<i>Aneura maxima</i>
Groot viltmutsmos	<i>Pogonatum urnigerum</i>
Groot zadelmos	<i>Harpanthus flotovianus</i>
Groot zweepmos	<i>Bazzania trilobata</i>
Grootbladig nerfpuntmos	<i>Calliergon megalophyllum</i>
Grootbladig puntmos	<i>Calliergon megalophyllum</i>
Grootbladsterrenmos	<i>Pseudobryum cinclidioides</i>
Grootcellig trapmos	<i>Lophozia grandiretis</i>
Grootst puntmos	<i>Calliergon megalophyllum</i>
Grote viltmuts	<i>Pogonatum urnigerum</i>
Gruiskronkelsteeltje	<i>Campylopus subulatus</i>

Haakkronkelbladmos	<i>Pleurochaete squarrosa</i>
Haakmos	<i>Rhytidiadelphus</i>
Haakveenmos	<i>Sphagnum squarrosum</i>
Haarmond	<i>Trichostomum</i>
Haarmos	<i>Polytrichum</i>
Haarmuts	<i>Orthotrichum</i>
Haarmutsmos	<i>Orthotrichum</i>
Haarspitsmos	<i>Cirriphyllum piliferum</i>
Haartandmos	<i>Oxystegus + Trichostomum</i>
Hakig dubbeltandmos	<i>Didymodon ferrugineus</i>
Hakig greppelmos	<i>Dicranella schreberiana</i>
Hakig kronkelbladmos	<i>Pleurochaete squarrosa</i>
Hakig smaltandmos	<i>Ditrichum cylindricum</i>
Hakige bisschopsmuts	<i>Racomitrium elongatum</i>
Halvemaantjesmos	<i>Lunularia (cruciata)</i>
Handpalmmos	<i>Tetralophozia (setiformis)</i>
Harlekijnmos	<i>Paludella (squarrosa)</i>
Hartbladig nerfpuntmos	<i>Calliergon cordifolium</i>
Hartbladig puntmos	<i>Calliergon cordifolium</i>
Hauwmos	<i>Anthoceros + Phaeoceros</i>
Heidebisschopsmuts	<i>Racomitrium lanuginosum</i>
Heidefranjemos	<i>Ptilidium ciliare</i>
Heideklauwtjesmos	<i>Hypnum jutlandicum</i>
Heidelentemos	<i>Entosthodon obtusus</i>
Heikronkelsteeltje	<i>Campylopus brevipilus</i>
Helmroestmos	<i>Frullania dilatata</i>
Herfstmos	<i>Discelium (nudum)</i>
Hol moerasvorkje	<i>Riccardia incurvata</i>
Holbladig knikmos	<i>Bryum calophyllum</i>
Hondstandmos	<i>Cynodontium</i>
Hoogveenlevermos	<i>Mylia anomala</i>
Hoogveenmos	<i>Sphagnum magellanicum</i>
Hoogveenveenmos	<i>Sphagnum magellanicum</i>
Houtbuidelmos	<i>Calypogeia suecica</i>
Houttrapmos	<i>Lophozia longiflora</i>
Hunebedbisschopsmuts	<i>Racomitrium heterostichum</i> s.l. {+ <i>R. obtusum</i> }
Hunebedmos	<i>Andreaea</i>
Hunebedmuisjesmos	<i>Grimmia trichophylla</i>
Iberische haarmuts	<i>Orthotrichum ibericum</i>
Iepenmos	<i>Zygodon</i>
IJl dikkopmos	<i>Brachythecium oedipodium</i>
IJl stompmos	<i>Cladopodiella fluitans</i>
Jungermannia	<i>Jungermannia</i>

Kaal kroesmos	<i>Ulota rehmannii</i>
Kaal tandmos	<i>Barbilophozia kunzeana</i>
Kaboutermos	<i>Buxbaumia (aphylla)</i>
Kale bisschopsmuts	<i>Racomitrium fasciculare</i>
Kale haarmuts	<i>Orthotrichum pallens</i>
Kalkdikkopmos	<i>Brachythecium glareosum</i>
Kalkdraadmos	<i>Cephaloziella baumgartneri</i>
Kalkeendagsmos	<i>Ephemerum recurvifolium</i>
Kalkgoudmos	<i>Campyliadelphus chrysophyllus</i>
Kalkkleimos	<i>Tortula lanceola</i>
Kalkkronkelsteeltje	<i>Campylopus subulatus</i>
Kalkladdermos	<i>Scleropodium touretii</i>
Kalkmos	<i>Gymnostomum + Hymenostylium</i>
Kalkmuisjesmos	<i>Grimmia tergestina</i>
Kalkparelmos	<i>Weissia condensa</i>
Kalkpurpersteeltje	<i>Ceratodon conicus</i>
Kalkroestvoetje	<i>Bryoerythrophyllum ferruginascens</i>
Kalkrozetmos	<i>Rhodobryum ontariense</i>
Kalkschoffelmos	<i>Scapania aspera</i>
Kalkschroeftandmos	<i>Pseudocrossidium revolutum</i>
Kalksmaltandmos	<i>Ditrichum flexicaule s.l. {+ D. gracile}</i>
Kalksnavelmos	<i>Eurhynchium schleicheri</i>
Kalkspitsmos	<i>Cirriphyllum tommasinii</i>
Kalksteenmos	<i>Leptobarbula (berica)</i>
Kalksteenmuisjesmos	<i>Grimmia tergestina</i>
Kalksteentjesmos	<i>Leptobarbula (berica)</i>
Kalksteenvedermos	<i>Fissidens gracilifolius</i>
Kalksterretje	<i>Syntrichia ruralis {+ S. calcicola en – S. ruraliformis}</i>
Kalktrapmos	<i>Lophozia perssonii</i>
Kalkvedermos	<i>Fissidens dubius</i>
Kalkwratjesmos	<i>Cololejeunea calcarea</i>
Kammos	<i>Ctenidium (molluscum)</i>
Kamveenmos	<i>Sphagnum imbricatum / S. affine</i>
Kantig muisjesmos	<i>Grimmia muehlenbeckii</i>
Kantig staartjesmos	<i>Philonotis seriata</i>
Kantmos	<i>Lophocolea</i>
Kegelmos	<i>Conocephalum (conicum)</i>
Kelkjesmos	<i>Mylia</i>
Kielmos	<i>Anastrophyllum (minutum)</i>
Klauwtjesmos	<i>Hypnum</i>
Kleidubbeltandmos	<i>Didymodon fallax</i>
Kleigreppelmos	<i>Dicranella varia</i>
Kleilentemos	<i>Entosthodon fascicularis</i>

Kleimos	<i>Pottia</i>
Klein beekvedermos	<i>Fissidens pusillus</i>
Klein dubbeltandmos	<i>Trichostomopsis australasiae</i>
Klein duinsterretje	<i>Syntrichia calcicola</i>
Klein gezoomd vedermos	<i>Fissidens viridulus</i>
Klein gladkelkje	<i>Leiocolea bantriensis</i>
Klein goudkorrelmos	<i>Fossombronia pusilla</i>
Klein haarspitsmos	<i>Cirriphyllum flotowianum</i> / <i>Eurhynchium</i> <i>flotowianum</i>
Klein kalkmos	<i>Gymnostomum calcareum</i>
Klein kantmos	<i>Lophocolea minor</i>
Klein klauwtjesmos	<i>Hypnum pallescens</i>
Klein klokhoedje	<i>Encalypta vulgaris</i>
Klein kortsteeltje	<i>Pleuridium acuminatum</i>
Klein kringmos	<i>Neckera pumila</i>
Klein kronkelbladmos	<i>Tortella inflexa</i>
Klein kussentjesmos	<i>Leucobryum juniperoideum</i>
Klein landvorkje	<i>Riccia sorocarpa</i>
Klein muurmos	<i>Tortula marginata</i>
Klein muursterretje	<i>Tortula marginata</i>
Klein oortjesmos	<i>Jungermannia caespiticia</i>
Klein penseelmos	<i>Seligeria pusilla</i>
Klein platmos	<i>Plagiothecium laetum</i> s.s.
Klein pronkmos	<i>Herzogiella striatella</i>
Klein rimpelmos	<i>Atrichum tenellum</i>
Klein riviervedermos	<i>Fissidens arnoldii</i>
Klein rotswandmos	<i>Orthothecium intricatum</i>
Klein schoffelmos	<i>Scapania curta</i>
Klein schorpioenmos	<i>Scorpidium revolvens</i> s.l. {+ <i>S. cossonii</i> }
Klein smaltandmos	<i>Ditrichum pusillum</i>
Klein snavelmos	<i>Eurhynchium pumilum</i>
Klein spitsmos	<i>Cirriphyllum flotowianum</i> / <i>Eurhynchium</i> <i>flotowianum</i>
Klein staartjesmos	<i>Philonotis caespitosa</i>
Klein sterrenmos	<i>Mnium marginatum</i>
Klein touwtjesmos	<i>Anomodon attenuatus</i>
Klein tuitmos	<i>Microlejeunea ulicina</i>
Klein varentjesmos	<i>Plagiochila porelloides</i>
Klein veenedermos	<i>Fissidens osmundoides</i>
Klein viltmutsmos	<i>Pogonatum nanum</i>
Klein vleugelmos	<i>Nardia geoscyphus</i>
Klein wintermos	<i>Microbryum rectum</i>
Klein zadelmos	<i>Harpanthus scutatus</i>
Klein zweepmos	<i>Bazzania flaccida</i>

Kleine haarmuts	<i>Orthotrichum stramineum</i>
Kleine jungermannia	<i>Jungermannia caespiticia</i>
Kleine viltmuts	<i>Pogonatum nanum</i>
Kleinst kleimos	<i>Microbryum rectum</i>
Kleinst wintermos	<i>Microbryum rectum</i>
Kleipeermos	<i>Pohlia melanodon</i>
Kleipluisdraadmos	<i>Amblystegium humile</i>
Kleischroeftandmos	<i>Barbula unguiculata</i>
Kleismaragdsteeltje	<i>Barbula unguiculata</i>
Kleisnavelmos	<i>Eurhynchium hians</i>
Kleivedermos	<i>Fissidens taxifolius</i>
Klokhoedje	<i>Encalypta</i>
Knikkend palmpjesmos	<i>Isothecium myosuroides</i>
Knikkersterretje	<i>Syntrichia papillosa</i>
Knikkertjesmos	<i>Physcomitrium</i>
Knikmos	<i>Bryum</i>
Knolletjesgreppelmos	<i>Dicranella staphylina</i>
Knopaloëmos	<i>Aloina brevirostris</i>
Knopjesmos	<i>Aulacomnium</i>
Knopknikmos	<i>Bryum funckii</i>
Knopmos	<i>Acaulon</i>
Knopwintermos	<i>Microbryum floerkeanum</i>
Knotsknikmos	<i>Bryum demaretianum</i>
Knotskroesmos	<i>Ulota bruchii</i>
Koepelmos	<i>Cinclidium (stygium)</i>
Kogeltjesmos	<i>Weissia longifolia</i>
Kogeltjesparelmos	<i>Weissia longifolia</i>
Komkommermos	<i>Taxiphyllum (wissgrillii)</i>
Koordjesmos	<i>Pseudoleskeella</i>
Koperbladmos	<i>Mielichhoferia (mielichhoferiana)</i>
Kopermuisjesmos	<i>Grimmia atrata</i>
Kopspeldmos	<i>Tetradontium (brownianum)</i>
Korrelgladkelkje	<i>Leiocolea heterocolpos</i>
Korreltjespeermos	<i>Pohlia camptotrachela</i>
Kort smaltandmos	<i>Ditrichum lineare</i>
Kortbladig smaltandmos	<i>Ditrichum lineare</i>
Korthaarsterretje	<i>Tortula cuneifolia</i>
Kortharig kronkelsteeltje	<i>Campylopus brevipilus</i>
Kortsteeltje	<i>Pleuridium + Pseudephemerum</i>
Kortstelig penseelmos	<i>Seligeria acutiflora</i>
Kortstelig plaatjesmos	<i>Pterygoneurum ovatum</i>
Kraalmos	<i>Moerckia (hibernica)</i>
Kraggestaartjesmos	<i>Philonotis marchica</i>
Kribbenachterlichtmos	<i>Schistidium platyphyllum</i>

Kribbenmos	<i>Cinclidotus</i>
Kriemos	<i>Cephaloziella divaricata</i>
Krijtmuisjesmos	<i>Grimmia crinita</i>
Kringmos	<i>Neckera</i>
Kroesmos	<i>Ulota</i>
Krom platmos	<i>Plagiothecium laetum</i> s.l. {+ <i>P. curvifolium</i> }
Krom visgraatjesmos	<i>Distichium inclinatum</i>
Kromkapselsterretje	<i>Tortula cernua</i>
Kronkelbladmos	<i>Pleurochaete</i> + <i>Tortella</i>
Kronkelsteeltje	<i>Campylopus</i>
Kronkeltandmos	<i>Tortula</i>
Kroosmos	<i>Ricciocarpos (natans)</i>
Kropgoudkorrelmos	<i>Fossombronia incurva</i>
Krophondstandmos	<i>Cynodontium strumiferum</i>
Kroppluisjesmos	<i>Dicranella cerviculata</i>
Kruikmos	<i>Splachnum ampullaceum</i>
Kruipend kroesmos	<i>Ulota drummondii</i>
Krulbladmos	<i>Nowellia (curvifolia)</i>
Krulmos	<i>Funaria</i>
Kussentjesmos	<i>Leucobryum (glaucum s.l.)</i> {+ <i>L. juniperoideum</i> }
Kussentjesveenmos	<i>Sphagnum compactum</i>
Kwastjesmos	<i>Platygyrium (repens)</i>
Kwelderknikmos	<i>Bryum warneum</i>
Kwelmoerasdikkopmos	<i>Brachythecium mildeanum</i>
Kwelschoffemos	<i>Scapania paludicola</i>
Kwelstaartjesmos	<i>Philonotis fontana</i> s.s.
Kwelveenmos	<i>Sphagnum warnstorffii</i>
Kwelviltsterrenmos	<i>Rhizomnium pseudopunctatum</i>
Laddermos	<i>Pseudoscleropodium</i> + <i>Scleropodium</i>
Landvorkje	<i>Riccia</i>
Lang peermos	<i>Pohlia elongata</i>
Langbladig buidelmos	<i>Calypogeia integristipula</i>
Langbladig oortjesmos	<i>Jungermannia leiantha</i>
Langhalsmos	<i>Trematodon (ambiguus)</i>
Langkapselmos	<i>Tortula subulata</i>
Langkapselsterretje	<i>Tortula subulata</i>
Langnekmos	<i>Plagiobryum (zieri)</i>
Langsteelkribbenmos	<i>Cinclidotus riparius</i>
Langsteemos	<i>Meesia</i>
Langsteelstrontmos	<i>Splachnum sphaericum</i>
Langstelig plaatjesmos	<i>Pterygoneurum lamellatum</i>
Leemgreppemos	<i>Dicranella rufescens</i>
Leemklauwtjesmos	<i>Hypnum lindbergii</i> / <i>Calliergonella</i>

Lentemos	<i>lindbergii</i>
Lepelbladveenmos	<i>Entosthodon</i>
Lichtmos	<i>Sphagnum platyphyllum</i>
Lichtrandmos	<i>Schistostega (pennata)</i>
Liggend varentjesmos	<i>Jungermannia gracillima</i>
Limburgs parelmos	<i>Pedinophyllum interruptum</i>
Lippenmos	<i>Weissia fallax</i>
Lösskronkelsteeltje	<i>Chiloscyphus (polyanthos s.l.) {+ C. pallescens}</i>
Lössplatmos	<i>Campylopus subulatus</i>
Maanmos	<i>Plagiothecium cavifolium</i>
Maashaarmuts	<i>Cephalozia</i>
Mergeldubbeltandmos	<i>Orthotrichum sprucei</i>
Mergelgoudmos	<i>Didymodon acutus</i>
Mergelpenseelmos	<i>Campylophyllum calcareum</i>
Middelst knikmos	<i>Seligeria calcarea</i>
Middelst muursterretje	<i>Bryum intermedium</i>
Middelst schorpioenmos	<i>Syntrichia intermedia</i>
Mijtermos	<i>Scorpidium cossonii</i>
Moerasbuidelmos	<i>Haplomitrium (hookeri)</i>
Moerasdikkopmos	<i>Calypogeia fissa</i>
Moerasgaffeltand	<i>Brachythecium mildeanum</i>
Moerasgaffeltandmos	<i>Dicranum bonjeanii</i>
Moerasgoudmos	<i>Dicranum bonjeanii</i>
Moeraslangsteelmos	<i>Campyliadelphus elodes</i>
Moerasplakkaatmos	<i>Meesia longiseta</i>
Moeraspluisdraadmos	<i>Pellia neesiana</i>
Moerasikkelmos	<i>Amblystegium radicale</i>
Moerasnavelmos	<i>Drepanocladus aduncus</i>
Moerasveenmos	<i>Eurhynchium speciosum</i>
Moerasvorkje	<i>Sphagnum subsecundum</i>
Mospest	<i>Riccardia</i>
Muisjesmos	<i>Orthodontium lineare</i>
Muurachterlichtmos	<i>Grimmia</i>
Muurdubbeltandmos	<i>Schistidium crassipilum</i>
Muurkleimos	<i>Didymodon vinealis</i>
Muurknikmos	<i>Tortula lanceola</i>
Muurmos	<i>Bryum radiculosum</i>
Muursnavelmos	<i>Tortula muralis</i>
Muursterretje	<i>Rhynchostegium murale</i>
Neptunusmos	<i>Tortula muralis</i>
Nerfbroedkorrelmos	<i>Lepidozia (reptans)</i>
Nerfbroedkorrelsterretje	<i>Syntrichia papillosa</i>
Nerflevermos	<i>Syntrichia papillosa</i>
	<i>Diplophyllum albicans</i>

Nerfpuntmos	<i>Calliergon</i>
Nervarentjesmos	<i>Plagiochila bifaria</i>
Netknikmos	<i>Bryum algovicum</i>
Noors mos	<i>Oligotrichum (hercynicum)</i>
Oermos	<i>Archidium (alternifolium)</i>
Oeverbisschopsmuts	<i>Racomitrium aciculare</i>
Oeverdikkopmos	<i>Brachythecium plumosum</i>
Oeverknikmos	<i>Bryum versicolor</i>
Oeverpluisdraadmos	<i>Amblystegium varium</i> s.l. {+A. <i>humile</i> }
Oeverschoffelmoss	<i>Scapania praetervisa</i>
Ondergedoken pluisdraadmos	<i>Amblystegium tenax</i>
Ondergedoken vedermos	<i>Octodiceras fontanum</i>
Ongenerfd eendagsmos	<i>Ephemerum serratum</i>
Ongenerfd hunebedmos	<i>Andreaea rupestris</i>
Ongesnaveld klauwtjesmos	<i>Hypnum andoi</i>
Ongewimperd knikmos	<i>Bryum imbricatum</i>
Ongezoomd ertsmos	<i>Scopelophila cataractae</i>
Ongezoomd sterrenmos	<i>Mnium stellare</i>
Oortjesmos	<i>Jungermannia</i>
Opgerold smaragdsteeltje	<i>Pseudocrossidium revolutum</i>
Oranje knolletjesknikmos	<i>Bryum tenuisetum</i>
Oranje korreltjesknikmos	<i>Bryum gemmiferum</i>
Oranjeknolknikmos	<i>Bryum tenuisetum</i>
Oranjesteeltje	<i>Bryoerythrophyllum recurvirostre</i>
Paarlmoss	<i>Weissia</i>
Palmpjesmos	<i>Isothecium</i>
Parapluitjesmos	<i>Marchantia (polymorpha)</i>
Parelmoss	<i>Weissia</i>
Parkiepenmos	<i>Zygodon rupestris</i>
Peermoss	<i>Pohlia</i>
Pellia	<i>Pellia</i>
Pelsmoss	<i>Porella</i>
Penseeldikkopmos	<i>Brachythecium populeum</i>
Penseelmoss	<i>Seligeria</i>
Peristoomloos muisjesmos	<i>Grimmia anodon</i>
Pijpenkopmos	<i>Catoscopium (nigritum)</i>
Pijpenragermos	<i>Breutelia (chrysocoma)</i>
Plaatjesmos	<i>Pterygoneurum</i>
Plakkaatmos	<i>Pellia</i>
Plat spatwatermos	<i>Hygrohypnum eugyrium</i>
Platmoss	<i>Plagiothecium</i>
Plooibladmos	<i>Eurhynchium striatum</i>
Plooi muts	<i>Ptychomitrium (polyphyllum)</i>
Pluchemos	<i>Homomallium (incurvatum)</i>

Pluimstaarthaakmos	<i>Rhytidiadelphus triquetrus</i>
Pluimstaartmos	<i>Rhytidiadelphus triquetrus</i>
Pluisdraadmos	<i>Amblystegium</i>
Pluisjesmos	<i>Dicranella</i>
Prachtnikmos	<i>Bryum alpinum</i>
Priembladmos	<i>Dicranodontium (denudatum)</i>
Pronkmos	<i>Herzogiella + Pseudotaxiphyllum</i>
Puntmos	<i>Calliergonella</i>
Puntsikkelmos	<i>Warnstorfia pseudostraminea</i>
Puntvedermos	<i>Fissidens monguillonii</i>
Purper knolletjesknikmos	<i>Bryum ruderale</i>
Purper schorpioenmos	<i>Scorpidium revolvens s.s.</i>
Purperknolknikmos	<i>Bryum ruderale</i>
Purpersteeltje	<i>Ceratodon</i>
Recht eendagsmos	<i>Ephemerum cohaerens</i>
Recht granietmos	<i>Hedwigia ciliata</i>
Recht palmpjesmos	<i>Isothecium alopecuroides</i>
Recht visgraatjesmos	<i>Distichium capillaceum</i>
Reuzenpuntmos	<i>Calliergon giganteum</i>
Riempjешaakmos	<i>Rhytidiadelphus loreus</i>
Riempjesmos	<i>Rhytidiadelphus loreus</i>
Rietdakmos	<i>Leptodontium flexifolium</i>
Rimpelmos	<i>Atrichum</i>
Rivierachterlichtmos	<i>Schistidium rivulare s.l. {+ S. platyphyllum}</i>
Rivierdubbeltandmos	<i>Didymodon nicholsonii</i>
Riviergreppelmos	<i>Dicranella schreberiana</i>
Riviermos	<i>Dialytrichia (mucronata)</i>
Rivierpluisdraadmos	<i>Amblystegium fluviatile</i>
Riviersterretje	<i>Syntrichia latifolia</i>
Roestknolknikmos	<i>Bryum subapiculatum</i>
Roestmos	<i>Frullania</i>
Roestvoetje	<i>Bryoerythrophyllum</i>
Rond boogsterrenmos	<i>Plagiomnium affine</i>
Rond bronmos	<i>Fontinalis squamosa</i>
Rond oortjesmos	<i>Jungermannia sphaerocarpa</i>
Rond vetkelkje	<i>Marsupella sphacelata</i>
Rondbladig boogsterrenmos	<i>Plagiomnium affine</i>
Rondbladig knikmos	<i>Bryum cyclophyllum</i>
Rondbladig snavelmos	<i>Rhynchostegium rotundifolium</i>
Rondbladsterrenmos	<i>Plagiomnium affine</i>
Ronde haarmuts	<i>Orthotrichum patens</i>
Rood achterlichtmos	<i>Schistidium papillosum</i>
Rood broedknoppeermos	<i>Pohlia andalusica</i>
Rood draadmos	<i>Cephaloziella rubella</i>

Rood dubbeltandmos	<i>Bryoerythrophyllum recurvirostre</i>
Rood knikmos	<i>Bryum pallens</i>
Rood knolletjesknikmos	<i>Bryum rubens</i> s.l. {+ <i>B. bornholmense</i> + <i>B. subapiculatum</i> }
Rood knolletjespeermos	<i>Pohlia lescuriana</i>
Rood oortjesmos	<i>Jungermannia hyalina</i>
Rood pluisjesmos	<i>Dicranella rufescens</i>
Rood rimpelmos	<i>Atrichum angustatum</i>
Rood rotswandmos	<i>Orthothecium rufescens</i>
Rood schorpioenmos	<i>Scorpidium scorpioides</i>
Rood sterrenmos	<i>Mnium marginatum</i>
Rood veenmos	<i>Sphagnum rubellum</i>
Rood viltmos	<i>Aulacomnium palustre</i>
Roodknolknikmos	<i>Bryum rubens</i> s.l. {+ <i>B. bornholmense</i> + <i>B. subapiculatum</i> }
Roodknolpeermos	<i>Pohlia lescuriana</i>
Roodmondknikmos	<i>Bryum knowltonii</i>
Roodviltmos	<i>Aulacomnium palustre</i>
Rossige jungermannia	<i>Jungermannia hyalina</i>
Rotsdikkopmos	<i>Brachythecium oxycladum</i>
Rotsdubbeltandmos	<i>Didymodon cordatus</i>
Rotsknikmos	<i>Bryum mildeanum</i>
Rotsspleetmos	<i>Rhabdoweisia</i>
Rotssterretje	<i>Syntrichia inermis</i>
Rotsvorkje	<i>Apometzgeria (pubescens)</i>
Rotswandmos	<i>Orthothecium</i>
Rozetknikmos	<i>Bryum uliginosum</i>
Rozetmos	<i>Rhodobryum (roseum s.l.)</i> {+ <i>R. ontariense</i> }
Rozetmuurmos	<i>Tortula vahliana</i>
Rozetsterretje	<i>Tortula vahliana</i>
Ruig achterlichtmos	<i>Schistidium pruinatum</i>
Ruig boomvorkje	<i>Metzgeria temperata</i>
Ruig haarmos	<i>Polytrichum piliferum</i>
Ruige haarmuts	<i>Orthotrichum speciosum</i>
Schansmos	<i>Helodium (blandowii)</i>
Scharlaken knolletjesknikmos	<i>Bryum klinggraeffii</i>
Scharlakenknolknikmos	<i>Bryum klinggraeffii</i>
Schedemos	<i>Timmia</i>
Scheef buidelmos	<i>Calypogeia arguta</i>
Schemermos	<i>Heterocladium (heteropterum)</i>
Schermlevermos	<i>Reboulia (hemisphaerica)</i>
Schijfjesmos	<i>Radula</i>
Schijnklauwtjesmos	<i>Hygrohypnum luridum</i>
Schijntandmos	<i>Tritomaria quinquedentata</i>
Schoffelmos	<i>Scapania</i>

Schorpioenmos	<i>Hamatocaulis + Scorpidium</i>
Schorsdekmos	<i>Sematophyllum substrumulosum</i>
Schroefknikmos	<i>Bryum capillare s.s.</i>
Schroefmuisjesmos	<i>Grimmia torquata</i>
Schroeftandmos	<i>Barbula</i>
Schubmos	<i>Myrinia (pulvinata)</i>
Sierlijk knikmos	<i>Bryum elegans</i>
Sikkelmos	<i>Drepanocladus + Sanionia + Warnstorfia</i>
Sikkelsterretje	<i>Dicranoweisia</i>
Slakkenhuismos	<i>Leptodon (smithii)</i>
Slank haarmos	<i>Polytrichum longisetum</i>
Slank riviervedermos	<i>Fissidens rufulus</i>
Slank snavelmos	<i>Rhynchostegiella tenella</i>
Slank staartjesmos	<i>Philonotis capillaris / P. arnellii</i>
Slank veenmos	<i>Sphagnum flexuosum</i>
Slank zilverbladmos	<i>Anomobryum julaceum</i>
Slanke haarmuts	<i>Orthotrichum tenellum</i>
Slankmos	<i>Leptobryum (pyriforme)</i>
Slap veenmos	<i>Sphagnum contortum</i>
Slibmos	<i>Physcomitrella (patens) / Aphanorhegma (patens)</i>
Sliertig nerfpunmos	<i>Calliergon stramineum</i>
Sliertmos	<i>Calliergon stramineum / Straminergon (stramineum)</i>
Smal boomvorkje	<i>Metzgeria fruticulosa</i>
Smal koordjesmos	<i>Pseudoleskeella nervosa</i>
Smal landvorkje	<i>Riccia warnstorffii</i>
Smal pelsmos	<i>Porella pinnata</i>
Smal watervorkje	<i>Riccia canaliculata</i>
Smalbladig veenmos	<i>Sphagnum angustifolium</i>
Smalnervige bisschopsmuts	<i>Racomitrium affine</i>
Smaltandmos	<i>Ditrichum</i>
Smaragdmos	<i>Homalothecium lutescens</i>
Smaragdsteeltje	<i>Barbula + Pseudocrossidium</i>
Snavelkalkmos	<i>Hymenostylium recurvirostrum</i>
Snavelmos	<i>Eurhynchium + Rhynchostegiella + Rhynchostegium</i>
Snavelsterrenmos	<i>Plagiomnium rostratum</i>
Snijbonenmos	<i>Pohlia nutans</i>
Spaanse haarmuts	<i>Orthotrichum ibericum</i>
Sparrenmos	<i>Thuidium abietinum</i>
Sparrig veenmos	<i>Sphagnum teres</i>
Spatelmos	<i>Homalia (trichomanoides)</i>
Spatsnavelmos	<i>Rhynchostegiella teneriffae</i>

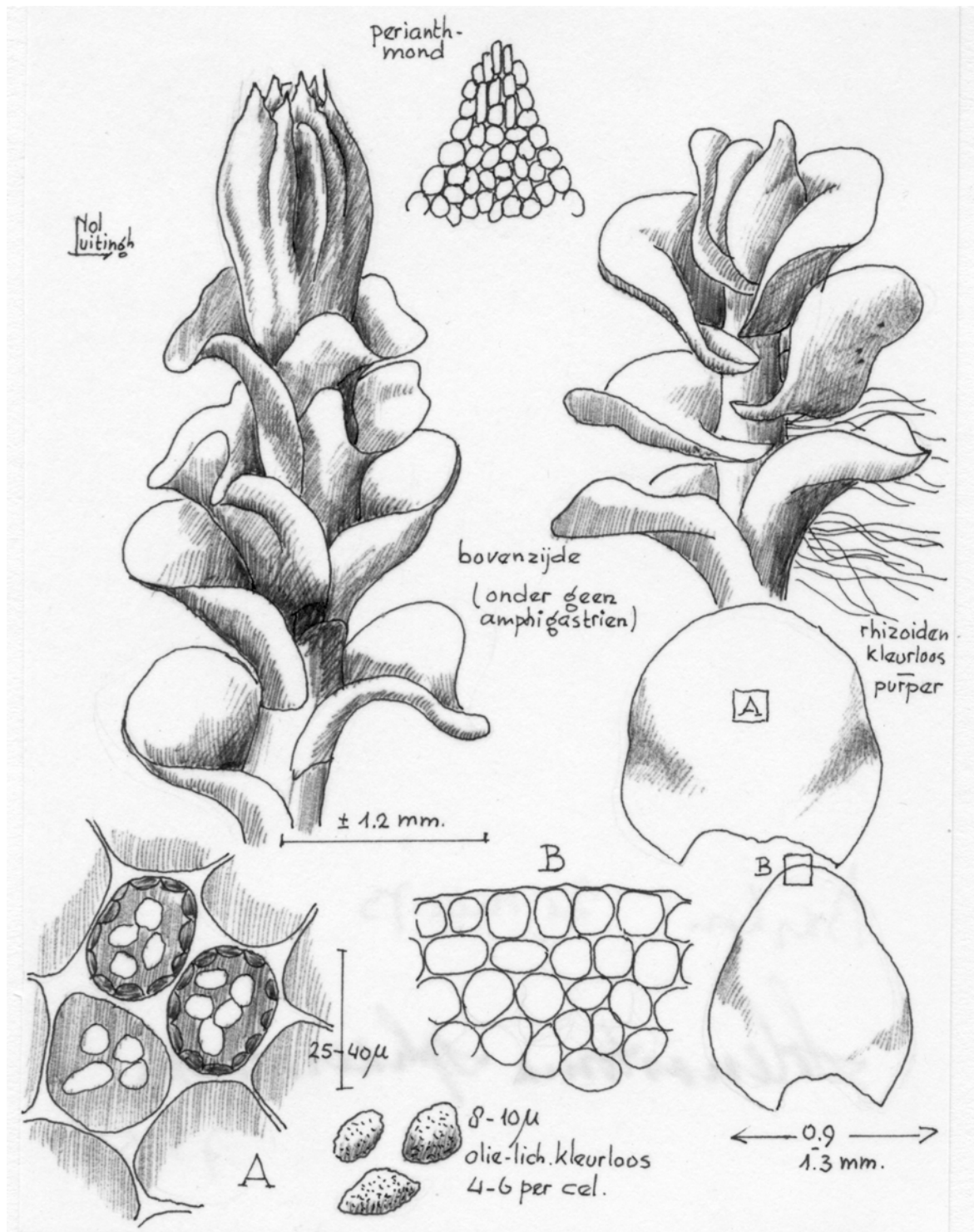
Spatwatermos	<i>Hygrohypnum</i>
Speldenknopmos	<i>Micromitrium (tenerum)</i>
Spinragmos	<i>Kurzia</i>
Spits boogsterrenmos	<i>Plagiomnium cuspidatum</i>
Spits dubbeltandmos	<i>Didymodon acutus</i>
Spits knopmos	<i>Phascum</i>
Spits rotsspleetmos	<i>Rhabdoweisia fugax</i>
Spits schoffelmos	<i>Scapania mucronata</i>
Spits smaragdsteeltje	<i>Pseudocrossidium hornschuchianum</i>
Spits sterrenmos	<i>Plagiomnium cuspidatum</i>
Spits tandmos	<i>Barbilophozia floerkei</i>
Spitsmos	<i>Cirriphyllum</i>
Sponswatervorkje	<i>Riccia cavernosa</i>
Staafjesiepenmos	<i>Zygodon conoideus</i>
Staatjesmos	<i>Philonotis</i>
Steendekmos	<i>Sematophyllum micans</i>
Steengaffeltandmos	<i>Dicranum fulvum</i>
Steenkroesmos	<i>Ulota hutchinsiae</i>
Steenoordjesmos	<i>Jungermannia pumila</i>
Steensikkelsterretje	<i>Dicranoweisia crispula</i>
Steensnavelmos	<i>Rhynchostegium confertum</i>
Steensterretje	<i>Syntrichia princeps</i>
Steentjesmos	<i>Leptobarbula (berica)</i>
Steenvedermos	<i>Fissidens gracilifolius</i>
Steil tandmos	<i>Barbilophozia attenuata</i>
Stekelblaasjesmos	<i>Sphaerocarpos michelii</i>
Stekelgoudkorrelmos	<i>Fossombronia wondraczekii</i>
Stekelhauwmos	<i>Anthoceros caucasicus</i>
Stekeltandmos	<i>Barbilophozia hatcheri</i>
Stekeltjesmos	<i>Pterigynandrum (filiforme)</i>
Stergranietmos	<i>Hedwigia stellata</i>
Sterrengoudmos	<i>Campylium stellatum</i>
Sterrenmos	<i>Mnium</i>
Sterretje	<i>Syntrichia + Tortula</i>
Sterretjeseendagsmos	<i>Ephemerum stellatum</i>
Sterretjeshaarmuts	<i>Orthotrichum rupestre</i>
Stijf appelmos	<i>Bartramia ithyphylla</i>
Stijf kroesmos	<i>Ulota coarctata</i>
Stijf kronkelsteeltje	<i>Campylopus pilifer</i>
Stijf veenmos	<i>Sphagnum capillifolium</i>
Stijl tandmos	<i>Barbilophozia attenuata</i>
Stobbegaffeltandmos	<i>Dicranum flagellare</i>
Stomp boogsterrenmos	<i>Plagiomnium ellipticum</i>
Stomp dubbeltandmos	<i>Didymodon tophaceus</i>

Stomp kalkmos	<i>Gymnostomum viridulum</i>
Stomp rotsspleetmos	<i>Rhabdoweisia crenulata</i>
Stomp trapmos	<i>Lophozia obtusa</i>
Stomp veenmos	<i>Sphagnum obtusum</i>
Stomp zaagmos	<i>Diplophyllum obtusifolium</i>
Stompladig boogsterrenmos	<i>Plagiomnium ellipticum</i>
Stompe bisschopsmuts	<i>Racomitrium obtusum</i>
Stompe haarmuts	<i>Orthotrichum obtusifolium</i>
Stompmos	<i>Cladopodiella</i>
Stomptandig boogsterrenmos	<i>Plagiomnium ellipticum</i>
Stomptandmos	<i>Amblyodon (dealbatus)</i>
Strodakmos	<i>Leptodontium gemmascens</i>
Stronkiepenmos	<i>Zygodon forsteri</i>
Stronkmos	<i>Callicladium (haldanianum)</i>
Strontmos	<i>Splachnum</i>
Struikmos	<i>Thamnobryum (alopecurum)</i>
Struisveermos	<i>Ptilium (crista-castrensis)</i>
Stug thujamos	<i>Thuidium recognitum</i>
Tandloos muisjesmos	<i>Grimmia anodon</i>
Tandloos penseelmos	<i>Seligeria donniana</i>
Tandmos	<i>Barbilophozia</i>
Tankmos	<i>Campylopus introflexus</i>
Tenger goudmos	<i>Campyliadelphus elodes</i>
Tenger vetkelkje	<i>Marsupella funckii</i>
Thujamos	<i>Thuidium</i>
Tongbladig schoffelmos	<i>Scapania lingulata</i>
Tonghaarmuts	<i>Orthotrichum rogeri</i>
Tongschoffelmos	<i>Scapania lingulata</i>
Touwtjesmos	<i>Anomodon</i>
Trapmos	<i>Lophozia</i>
Trilveenveenmos	<i>Sphagnum contortum</i>
Trilveenviltsterrenmos	<i>Rhizomnium pseudopunctatum</i>
Trompetkroesmos	<i>Ulota crispa</i>
Trompetmos	<i>Tayloria (tenuis)</i>
Trosmuisjesmos	<i>Grimmia hartmanii</i>
Tufdubbeltandmos	<i>Didymodon tophaceus</i>
Tufmos	<i>Eucladium (verticillatum)</i>
Tuitmos	<i>Lejeunea + Microlejeunea</i>
Uiterwaardmos	<i>Leskea (polycarpa)</i>
Uitgebeten veenmos	<i>Sphagnum riparium</i>
Uitgerand muursterretje	<i>Syntrichia virescens</i>
Uitgerand zodesterretje	<i>Syntrichia virescens</i>
Urknikmos	<i>Bryum turbinatum</i>
Vals klauwtjesmos	<i>Callicladium haldanianum</i>

Vals kortsteeltje	<i>Pseudephemerum nitidum</i>
Varentjesmos	<i>Pedinophyllum + Plagiochila</i>
Varenvedermos	<i>Fissidens osmundoides</i>
Vedermos	<i>Fissidens</i>
Veelkapselmos	<i>Leskea polycarpa</i>
Veenbuidelmos	<i>Calypogeia sphagnicola</i>
Veendraadmos	<i>Cephaloziella spinigera</i>
Veendubbeltjesmos	<i>Odontoschisma sphagni</i>
Veengaffeltandmos	<i>Dicranum bergeri</i>
Veenhaarmos	<i>Polytrichum strictum</i>
Veenklauwtjesmos	<i>Hypnum imponens</i>
Veenknikmos	<i>Bryum pseudotriquetrum</i>
Veenknopjesmos	<i>Aulacomnium palustre</i>
Veenkortsteeltje	<i>Pleuridium palustre</i>
Veenlangsteelmos	<i>Meesia triquetra</i>
Veenmos	<i>Sphagnum</i>
Veenpellia	<i>Pellia neesiana</i>
Veenpluisjesmos	<i>Dicranella cerviculata</i>
Veenstaartje	<i>Philonotis</i>
Veenvedermos	<i>Fissidens adianthoides</i>
Velddikkopmos	<i>Brachythecium campestre</i>
Vensikkelmos	<i>Warnstorfia fluitans</i>
Verdwenen eendagsmos	<i>Ephemerum cohaerens</i>
Verdwenen riviervedermos	<i>Fissidens rufulus</i>
Vergeeten smaragdsteeltje	<i>Pseudocrossidium hornschuchianum</i>
Vertakt kelkjesmos	<i>Mylia taylorii</i>
Vertakt vliesjesmos	<i>Weissia squarrosa</i>
Vetkelkje	<i>Marsupella</i>
Vetmos	<i>Aneura</i>
Vierkantsmos	<i>Preissia (quadrata)</i>
Viertandmos	<i>Tetraphis (pellucida)</i>
Vijfrijig veenmos	<i>Sphagnum pulchrum</i>
Viltig kronkelbladmos	<i>Tortella inclinata</i>
Viltig zijdemoos	<i>Tomentypnum nitens</i>
Viltige gaffeltand	<i>Dicranum polysetum</i>
Viltmuts	<i>Pogonatum</i>
Viltmutsmos	<i>Pogonatum</i>
Viltnerfmos	<i>Tomentypnum (nitens)</i>
Viltsterrenmos	<i>Rhizomnium</i>
Viltvedermos	<i>Fissidens curnovii</i>
Violet knolletjesknikmos	<i>Bryum violaceum</i>
Violet landvorkje	<i>Riccia subbifurca</i>
Violet trapmos	<i>Lophozia capitata</i>
Violet veenmos	<i>Sphagnum russowii</i>
Violetknolknikmos	<i>Bryum violaceum</i>

Vioolsterretje	<i>Syntrichia intermedia</i>
Visgraatjesmos	<i>Distichium</i>
Vlak haartandmos	<i>Trichostomum brachydontium</i>
Vlak parelmos	<i>Weissia rutilans</i>
Vlechtmos	<i>Conardia (compacta)</i>
Vleugelmos	<i>Nardia</i>
Vlierhaarmuts	<i>Orthotrichum consimile</i>
Vliermos	<i>Cryphaea (heteromalla)</i>
Vliesjesmos	<i>Hymenstomum</i>
Vloedmos	<i>Timmia megapolitana</i>
Vloedschedemos	<i>Timmia megapolitana</i>
Vloedvedermos	<i>Fissidens gymnandrus</i>
Voegenmos	<i>Gyroweisia (tenuis)</i>
Vogelpootmos	<i>Pterogonium (gracile)</i>
Vossenstaartmos	<i>Scleropodium cespitans</i>
Wasmos	<i>Douinia (ovata)</i>
Waterbisschopsmuts	<i>Racomitrium aquaticum</i>
Waterdekmos	<i>Hygroamblystegium</i>
Waterpluisdraadmos	<i>Amblystegium tenax</i>
Watervalmos	<i>Rhynchostegium riparioides /</i> <i>Platyhypnidium (riparioides)</i>
Watervaloortjesmos	<i>Jungermannia subelliptica</i>
Watervalnavelmos	<i>Rhynchostegium riparioides</i>
Watervedermos	<i>Octodiceras (fontanum)</i>
Waterveenmos	<i>Sphagnum cuspidatum</i>
Watervorkje	<i>Riccia p.p.</i>
Week veenmos	<i>Sphagnum molle</i>
Weerhaakmos	<i>Antitrichia (curtipendula)</i>
Weidehaakmos	<i>Rhytidiadelphus squarrosus</i>
Weideklauwtjesmos	<i>Hypnum pratense</i>
Wiggemos	<i>Targionia (hypophylla)</i>
Wimpermos	<i>Blepharostoma (trichophyllum)</i>
Wimpertjesmos	<i>Blepharostoma (trichophyllum)</i>
Wintermos	<i>Microbryum</i>
Wittandkroesmos	<i>Ulota drummondii</i>
Wolfsklauwmos	<i>Pseudocalliergon (lycopodioides)</i>
Wollige bisschopsmuts	<i>Racomitrium lanuginosum</i>
Wolmos	<i>Trichocolea (tomentella)</i>
Wortelmaanmos	<i>Cephalozia pleniceps</i>
Wratjesmos	<i>Cololejeunea</i>
Wrattig kleimos	<i>Microbryum starckeanum</i>
Wrattig veenmos	<i>Sphagnum papillosum</i>
Wrattig wintermos	<i>Microbryum starckeanum</i>
Zaagmos	<i>Diplophyllum</i>

Zacht dikkopmos	<i>Brachythecium velutinum</i>
Zacht veenmos	<i>Sphagnum tenellum</i>
Zadelmos	<i>Harpanthus</i>
Zandbisschopsmuts	<i>Racomitrium canescens</i> s.s.
Zanddubbeltjesmos	<i>Odontoschisma denudatum</i>
Zandgaffeltand	<i>Dicranum spurium</i>
Zandhaarmos	<i>Polytrichum juniperinum</i> s.l. {+ <i>P. strictum</i> }
Zandschoffemos	<i>Scapania irrigua</i>
Zeeachterlichtmos	<i>Schistidium maritimum</i>
Zeeftandmos	<i>Coscinodon (cribrosus)</i>
Zeeweringmos	<i>Schistidium maritimum</i>
Zijdekauwtjesmos	<i>Hypnum resupinatum</i>
Zijdemos	<i>Homalothecium</i>
Zilt kleimos	<i>Hennediella heimii</i>
Zilt knikmos	<i>Bryum marratii</i>
Ziltmos	<i>Hennediella (heimii)</i>
Zilverbladmos	<i>Anomobryum</i>
Zilverknikmos	<i>Bryum argenteum</i>
Zilvermos	<i>Bryum argenteum</i>
Zittend eendagsmos	<i>Ephemerum sessile</i>
Zoddeknikmos	<i>Bryum neodamense</i>
Zodeknikmos	<i>Bryum caespiticium</i>
Zonneknikmos	<i>Bryum torquescens</i>
Zuidelijk kantmos	<i>Lophocolea semiteres</i>
Zwakgezoomd vedermos	<i>Fissidens limbatus</i>
Zwanenhalsknikmos	<i>Bryum pallescens</i>
Zwart achterlichtmos	<i>Schistidium singarense</i>
Zwart hauwmos	<i>Anthoceros punctatus</i>
Zwartsteelsterrenmos	<i>Pseudobryum (cinclidioides)</i>
Zweepmos	<i>Bazzania</i>
Zweepthujamos	<i>Thuidium philibertii</i>



Rond oortjesmos (*Jungermannia sphaerocarpa*)
Bayhon, Haute Fagnes, België, mei 1973 (tekening Nol Luitingh)

Bijlage 2. Register van Wetenschappelijke namen

Dit register is gegroepeerd op wetenschappelijke naam. Met N (Nederland) en B (België) staat aangegeven of de betreffende soort in het betreffende land op de checklist staat. Als de wetenschappelijke naam in een van beide landen afwijkt staat de betreffende landcode tussen haakjes.

Bladmossen:

<i>Acaulon</i>	BN	Knopmos
<i>Acaulon muticum</i>	BN	Bol knopmos
<i>Acaulon triquetrum</i>	B	Driekantig knopmos
<i>Aloina</i>	BN	Aloëmos
<i>Aloina aloides</i>	BN	Gewoon aloëmos
<i>Aloina brevirostris</i>	N	Knopaloëmos
<i>Aloina rigida</i>	BN	Gezoomd aloëmos
<i>Amblyodon</i>	N	Stomptandmos
<i>Amblyodon dealbatus</i>	N	Stomptandmos
<i>Amblystegium</i>	BN	Pluisdraadmos
<i>Amblystegium fluviatile</i>	BN	Rivierpluisdraadmos
<i>Amblystegium humile</i>	B	Kleipluisdraadmos
<i>Amblystegium radicale</i>	B	Moeraspluisdraadmos
<i>Amblystegium serpens</i>	BN	Gewoon pluisdraadmos
<i>Amblystegium tenax</i>	BN	Waterpluisdraadmos
<i>Amblystegium varium</i> s.l. {incl. <i>A. humile</i> }	N	Oeverpluisdraadmos
<i>Amblystegium varium</i> s.s.	B	Groot pluisdraadmos
<i>Amphidium</i>	B	Druiprotsmos
<i>Amphidium mougeotii</i>	B	Druiprotsmos
<i>Andreaea</i>	BN	Hunebedmos
<i>Andreaea rothii</i>	BN	Generfd hunebedmos
<i>Andreaea rupestris</i>	BN	Ongenerfd hunebedmos
<i>Anomobryum</i>	B	Zilverbladmos
<i>Anomobryum julaceum</i>	B	Slank zilverbladmos
<i>Anomodon</i>	BN	Touwtjesmos
<i>Anomodon attenuatus</i>	BN	Klein touwtjesmos
<i>Anomodon longifolius</i>	BN	Dun touwtjesmos
<i>Anomodon rostratus</i>	B	Dwergtouwtjesmos
<i>Anomodon viticulosus</i>	BN	Groot touwtjesmos
<i>Antitrichia</i>	BN	Weerhaakmos
<i>Antitrichia curtispindula</i>	BN	Weerhaakmos
<i>Aphanorhegma</i>	B(N)	Slibmos

<i>Aphanorhegma patens</i>	B(N)	Slibmos
<i>Archidium</i>	BN	Oermos
<i>Archidium alternifolium</i>	BN	Oermos
<i>Atrichum</i>	BN	Rimpelmos
<i>Atrichum angustatum</i>	BN	Rood rimpelmos
<i>Atrichum tenellum</i>	BN	Klein rimpelmos
<i>Atrichum undulatum</i>	BN	Groot rimpelmos
<i>Aulacomnium</i>	BN	Knopjesmos
<i>Aulacomnium androgynum</i>	BN	Gewoon knopjesmos
<i>Aulacomnium palustre</i>	BN	Roodviltmos
<i>Barbula</i>	BN	Smaragdsteeltje p.p.
<i>Barbula convoluta</i>	BN	Gewoon smaragdsteeltje
<i>Barbula unguiculata</i>	BN	Kleismaragdsteeltje
<i>Bartramia</i>	BN	Appelmos
<i>Bartramia halleriana</i>	B	Groot appelmos
<i>Bartramia ithyphylla</i>	BN	Stijf appelmos
<i>Bartramia pomiformis</i>	BN	Gewoon appelmos
<i>Brachythecium</i>	BN	Dikkopmos
<i>Brachythecium albicans</i>	BN	Bleek dikkopmos
<i>Brachythecium campestre</i>	B	Velddikkopmos
<i>Brachythecium glareosum</i>	BN	Kalkdikkopmos
<i>Brachythecium mildeanum</i>	BN	Moerasdikkopmos
<i>Brachythecium oedipodium</i>	BN	IJl dikkopmos
<i>Brachythecium oxycladum</i>	B	Rotsdikkopmos
<i>Brachythecium plumosum</i>	BN	Oeverdikkopmos
<i>Brachythecium populeum</i>	BN	Penseeldikkopmos
<i>Brachythecium reflexum</i>	BN	Gekromd dikkopmos
<i>Brachythecium rivulare</i>	BN	Beekdikkopmos
<i>Brachythecium rutabulum</i>	BN	Gewoon dikkopmos
<i>Brachythecium salebrosum</i>	BN	Glad dikkopmos
<i>Brachythecium velutinum</i>	BN	Fluweelmos
<i>Breutelia</i>	B	Pijpenragermos
<i>Breutelia chrysocoma</i>	B	Pijpenragermos
<i>Bryoerythrophyllum</i>	BN	Roestvoetje
<i>Bryoerythrophyllum ferruginascens</i>	B	Kalkroestvoetje
<i>Bryoerythrophyllum recurvirostre</i>	BN	Oranjesteeltje
<i>Bryum</i>	BN	Knikmos
<i>Bryum algovicum</i>	BN	Netknikmos
<i>Bryum alpinum</i>	BN	Prachtnikmos
<i>Bryum argenteum</i>	BN	Zilvermos
<i>Bryum barnesii</i>	BN	Geelkorrelknikmos
<i>Bryum bicolor</i>	(B)N	Grofkorrelknikmos
<i>Bryum bornholmense</i>	B	Aardappelknikmos

<i>Bryum caespiticium</i>	BN	Zodeknikmos
<i>Bryum calophyllum</i>	N	Holbladig knikmos
<i>Bryum canariense</i>	B(N)	Getand knikmos
<i>Bryum capillare s.l.</i> {incl. <i>B. subelegans</i> }	N	Gedraaid knikmos
<i>Bryum capillare s.s.</i>	B	Schroefknikmos
<i>Bryum creberrimum</i>	B	Dicht knikmos
<i>Bryum cyclophyllum</i>	B	Rondbladig knikmos
<i>Bryum demaretianum</i>	B	Knotsknikmos
<i>Bryum dichotomum</i>	B(N)	Grofkorrelknikmos
<i>Bryum donianum</i>	BN	Dikrandknikmos
<i>Bryum elegans</i>	B	Sierlijk knikmos
<i>Bryum funckii</i>	B	Knopknikmos
<i>Bryum gemmiferum</i>	BN	Fijnkorrelknikmos
<i>Bryum gemmilucens</i>	B	Glanzend korrelknikmos
<i>Bryum gemmiparum</i>	B	Groot korrelknikmos
<i>Bryum imbricatum</i>	BN	Ongewimperd knikmos
<i>Bryum intermedium</i>	BN	Middelst knikmos
<i>Bryum klinggraeffii</i>	BN	Scharlakenknolknikmos
<i>Bryum knowltonii</i>	BN	Roodmondknikmos
<i>Bryum marratii</i>	N	Zilt knikmos
<i>Bryum mildeanum</i>	B	Rotsknikmos
<i>Bryum muehlenbeckii</i>	B	Beekknikmos
<i>Bryum neodamense</i>	BN	Zoddeknikmos
<i>Bryum pallens</i>	BN	Rood knikmos
<i>Bryum pallescens</i>	BN	Zwanenhalsknikmos
<i>Bryum provinciale</i>	(B)N	Getand knikmos
<i>Bryum pseudotriquetrum</i>	BN	Veenknikmos
<i>Bryum radiculosum</i>	BN	Muurknikmos
<i>Bryum rubens s.l.</i> {incl. <i>B. bornholmense</i> + <i>B. subapiculatum</i> }	N	Roodknolknikmos
<i>Bryum rubens s.s.</i>	B	Braamknikmos
<i>Bryum ruderale</i>	BN	Purperknolknikmos
<i>Bryum rutilans</i>	B	Draadjesknikmos
<i>Bryum sauteri</i>	B	Bruinknolknikmos
<i>Bryum stirtonii</i>	B	Bergknikmos
<i>Bryum subapiculatum</i>	B	Roestknolknikmos
<i>Bryum subelegans</i>	B	Boomknikmos
<i>Bryum tenuisetum</i>	BN	Oranjeknolknikmos
<i>Bryum torquescens</i>	BN	Zonneknikmos
<i>Bryum turbinatum</i>	BN	Urknikmos
<i>Bryum uliginosum</i>	BN	Rozetknikmos
<i>Bryum versicolor</i>	B	Oeverknikmos

<i>Bryum violaceum</i>	BN	Violetknolknikmos
<i>Bryum warneum</i>	BN	Kwelderknikmos
<i>Bryum weigeli</i>	B	Bronknikmos
<i>Buxbaumia</i>	BN	Kaboutermos
<i>Buxbaumia aphylla</i>	BN	Kaboutermos
<i>Callicladium</i>	N	Stronkmos
<i>Callicladium haldanianum</i>	N	Stronkmos
<i>Calliergon</i>	BN	Nerfpuntmos
<i>Calliergon cordifolium</i>	BN	Hartbladig puntmos
<i>Calliergon giganteum</i>	BN	Reuzenpuntmos
<i>Calliergon megalophyllum</i>	N	Grootbladig puntmos
<i>Calliergon sarmentosum</i>	B	Bloedpuntmos
<i>Calliergon stramineum</i>	(B)N	Sliertmos
<i>Calliergonella</i>	BN	Puntmos
<i>Calliergonella cuspidata</i>	BN	Gewoon puntmos
<i>Calliergonella lindbergii</i>	B(N)	Leemklauwtjesmos
<i>Campyliadelphus</i>	BN	Goudmos p.p.
<i>Campyliadelphus chrysophyllum</i>	BN	Kalkgoudmos
<i>Campyliadelphus elodes</i>	BN	Tenger goudmos
<i>Campylium</i>	BN	Goudmos p.p.
<i>Campylium stellatum</i>	BN	Sterrengoudmos
<i>Campylophyllum</i>	BN	Dwerggoudmos
<i>Campylophyllum calcareum</i>	BN	Dwerggoudmos
<i>Campylopus</i>	BN	Kronkelsteeltje
<i>Campylopus brevipilus</i>	BN	Kortharig kronkelsteeltje
<i>Campylopus flexuosus</i>	BN	Boskronkelsteeltje
<i>Campylopus fragilis</i>	BN	Bossig kronkelsteeltje
<i>Campylopus introflexus</i>	BN	Grijs kronkelsteeltje
<i>Campylopus pilifer</i>	B	Stijf kronkelsteeltje
<i>Campylopus pyriformis</i>	BN	Breekblaadje
<i>Campylopus subulatus</i>	BN	Gruiskronkelsteeltje
<i>Campylostelium</i>	B	Draaisteeltje
<i>Campylostelium saxicola</i>	B	Draaisteeltje
<i>Catoscopium</i>	BN	Pijpenkopmos
<i>Catoscopium nigratum</i>	BN	Pijpenkopmos
<i>Ceratodon</i>	BN	Purpersteeltje
<i>Ceratodon conicus</i>	B	Kalkpurpersteeltje
<i>Ceratodon purpureus</i>	BN	Gewoon purpersteeltje
<i>Cinclidium</i>	BN	Koepelmos
<i>Cinclidium stygium</i>	BN	Koepelmos
<i>Cinclidotus</i>	BN	Kribbenmos
<i>Cinclidotus aquaticus</i>	B	Gekromd kribbenmos
<i>Cinclidotus danubicus</i>	BN	Diknerfkribbenmos

<i>Cinclidotus fontinaloides</i>	BN	Gewoon kribbenmos
<i>Cinclidotus riparius</i>	BN	Langsteelkribbenmos
<i>Cirriphyllum</i>	BN	Spitsmos
<i>Cirriphyllum crassinervium</i>	(B)N	Bossig spitsmos
<i>Cirriphyllum flotowianum</i>	(B)N	Klein spitsmos
<i>Cirriphyllum piliferum</i>	BN	Haarspitsmos
<i>Cirriphyllum tommasinii</i>	B	Kalkspitsmos
<i>Climacium</i>	BN	Boompjesmos
<i>Climacium dendroides</i>	BN	Boompjesmos
<i>Conardia</i>	BN	Vlechtmos
<i>Conardia compacta</i>	BN	Vlechtmos
<i>Coscinodon</i>	B	Zeeftandmos
<i>Coscinodon cribrosus</i>	B	Zeeftandmos
<i>Cratoneuron</i>	BN	Diknerfmos p.p.
<i>Cratoneuron filicinum</i>	BN	Gewoon diknerfmos
<i>Crossidium</i>	B	Filamentjesmos
<i>Crossidium squamiferum</i>	B	Filamentjesmos
<i>Cryphaea</i>	BN	Vliermos
<i>Cryphaea heteromalla</i>	BN	Vliermos
<i>Ctenidium</i>	BN	Kammos
<i>Ctenidium molluscum</i>	BN	Kammos
<i>Cynodontium</i>	B	Hondstandmos
<i>Cynodontium bruntonii</i>	B	Glad hondstandmos
<i>Cynodontium polycarpum</i>	B	Echt hondstandmos
<i>Cynodontium strumiferum</i>	B	Krophondstandmos
<i>Dialytrichia</i>	BN	Riviermos
<i>Dialytrichia mucronata</i>	BN	Riviermos
<i>Dichodontium</i>	BN	Beeksterretje
<i>Dichodontium pellucidum</i>	BN	Beeksterretje
<i>Dicranella</i>	BN	Pluisjesmos
<i>Dicranella cerviculata</i>	BN	Kroppluisjesmos
<i>Dicranella crispa</i>	N	Gekroesd greppelmos
<i>Dicranella heteromalla</i>	BN	Gewoon pluisjesmos
<i>Dicranella palustris</i>	B	Brongreppelmos
<i>Dicranella rufescens</i>	BN	Leemgreppelmos
<i>Dicranella schreberiana</i>	BN	Hakig greppelmos
<i>Dicranella staphylina</i>	BN	Knolletjesgreppelmos
<i>Dicranella subulata</i>	B	Bergpluisjesmos
<i>Dicranella varia</i>	BN	Kleigreppelmos
<i>Dicranodontium</i>	BN	Priembladmos
<i>Dicranodontium denudatum</i>	BN	Priembladmos
<i>Dicranoweisia</i>	BN	Sikkelsterretje
<i>Dicranoweisia cirrata</i>	BN	Gewoon sikkelsterretje

<i>Dicranoweisia crispula</i>	N	Steensikkelsterretje
<i>Dicranum</i>	BN	Gaffeltandmos
<i>Dicranum bergeri</i>	BN	Veengaffeltandmos
<i>Dicranum bonjeanii</i>	BN	Moerasgaffeltandmos
<i>Dicranum flagellare</i>	BN	Stobbegaffeltandmos
<i>Dicranum fulvum</i>	B	Steengaffeltandmos
<i>Dicranum fuscescens</i>	BN	Eikengaffeltandmos
<i>Dicranum majus</i>	BN	Groot gaffeltandmos
<i>Dicranum montanum</i>	BN	Bossig gaffeltandmos
<i>Dicranum polysetum</i>	BN	Gerimpeld gaffeltandmos
<i>Dicranum scoparium</i>	BN	Gewoon gaffeltandmos
<i>Dicranum spurium</i>	BN	Gekroesd gaffeltandmos
<i>Dicranum tauricum</i>	BN	Bros gaffeltandmos
<i>Dicranum viride</i>	B	Beukengaffeltandmos
<i>Didymodon</i>	BN	Dubbeltandmos p.p.
<i>Didymodon acutus</i>	BN	Spits dubbeltandmos
<i>Didymodon cordatus</i>	B	Rotsdubbeltandmos
<i>Didymodon fallax</i>	BN	Kleidubbeltandmos
<i>Didymodon ferrugineus</i>	B	Hakig dubbeltandmos
<i>Didymodon luridus</i>	BN	Breed dubbeltandmos
<i>Didymodon nicholsonii</i>	BN	Rivierdubbeltandmos
<i>Didymodon rigidulus</i>	BN	Broeddubbeltandmos
<i>Didymodon sinuosus</i>	BN	Bros dubbeltandmos
<i>Didymodon spadiceus</i>	B	Beekdubbeltandmos
<i>Didymodon tophaceus</i>	BN	Stomp dubbeltandmos
<i>Didymodon vinealis</i>	BN	Muurdubbeltandmos
<i>Diphyscium</i>	BN	Dwergmos
<i>Diphyscium foliosum</i>	BN	Dwergmos
<i>Discelium</i>	B	Herfstmos
<i>Discelium nudum</i>	B	Herfstmos
<i>Distichium</i>	BN	Visgraatjesmos
<i>Distichium capillaceum</i>	BN	Recht visgraatjesmos
<i>Distichium inclinatum</i>	BN	Krom visgraatjesmos
<i>Ditrichum</i>	BN	Smaltandmos
<i>Ditrichum cylindricum</i>	BN	Hakig smaltandmos
<i>Ditrichum flexicaule s.l.</i> {incl. <i>D. gracile</i> }	N	Kalksmaltandmos
<i>Ditrichum flexicaule s.s.</i>	B	Echt kalksmaltandmos
<i>Ditrichum gracile</i>	B	Groot smaltandmos
<i>Ditrichum heteromallum</i>	BN	Gebogen smaltandmos
<i>Ditrichum lineare</i>	BN	Kort smaltandmos
<i>Ditrichum pallidum</i>	BN	Geel smaltandmos
<i>Ditrichum pusillum</i>	BN	Klein smaltandmos

<i>Drepanocladus</i>	BN	Sikkelmos p.p.
<i>Drepanocladus aduncus</i>	BN	Moerassikkelmos
<i>Drepanocladus polygamus</i>	BN	Goudsikkelmos
<i>Drepanocladus sendtneri</i>	BN	Gekruild sikkelmos
<i>Encalypta</i>	BN	Klokhoedje
<i>Encalypta ciliata</i>	B	Franjeklokhoedje
<i>Encalypta streptocarpa</i>	BN	Groot klokhoedje
<i>Encalypta vulgaris</i>	BN	Klein klokhoedje
<i>Entodon</i>	BN	Cilindermos
<i>Entodon concinnus</i>	BN	Cilindermos
<i>Entosthodon</i>	BN	Lentemos
<i>Entosthodon fascicularis</i>	BN	Kleilentemos
<i>Entosthodon obtusus</i>	BN	Heidelentemos
<i>Ephemerum</i>	BN	Eendagsmos
<i>Ephemerum cohaerens</i>	N	Recht eendagsmos
<i>Ephemerum recurvifolium</i>	BN	Kalkeendagsmos
<i>Ephemerum serratum</i>	BN	Ongenerfd eendagsmos
<i>Ephemerum sessile</i>	B	Zittend eendagsmos
<i>Ephemerum stellatum</i>	B	Sterretjeseendagsmos
<i>Eucladium</i>	BN	Tufmos
<i>Eucladium verticillatum</i>	BN	Tufmos
<i>Eurhynchium</i>	BN	Snavelmos p.p.
<i>Eurhynchium angustirete</i>	BN	Grof snavelmos
<i>Eurhynchium crassinervium</i>	B(N)	Bossig spitsmos
<i>Eurhynchium flotowianum</i>	B(N)	Klein spitsmos
<i>Eurhynchium hians</i>	BN	Kleisnavelmos
<i>Eurhynchium praelongum</i>	BN	Fijn laddermos
<i>Eurhynchium pulchellum</i>	B	Fraai snavelmos
<i>Eurhynchium pumilum</i>	BN	Klein snavelmos
<i>Eurhynchium schleicheri</i>	BN	Kalksnavelmos
<i>Eurhynchium speciosum</i>	BN	Moerassnavelmos
<i>Eurhynchium striatulum</i>	B(N)	Geploid palmpjesmos
<i>Eurhynchium striatum</i>	BN	Geploid snavelmos
<i>Fissidens</i>	BN	Vedermos
<i>Fissidens adianthoides</i>	BN	Groot vedermos
<i>Fissidens arnoldii</i>	BN	Klein riviervedermos
<i>Fissidens bryoides</i>	BN	Gezoomd vedermos
<i>Fissidens celticus</i>	B	Dicht vedermos
<i>Fissidens crassipes</i>	BN	Gewoon riviervedermos
<i>Fissidens curnovii</i>	B	Viltvedermos
<i>Fissidens dubius</i>	BN	Kalkvedermos
<i>Fissidens exilis</i>	BN	Dwergvedermos
<i>Fissidens gracilifolius</i>	BN	Steenvedermos

<i>Fissidens gymnandrus</i>	N	Vloedvedermos
<i>Fissidens incurvus</i>	BN	Gekromd vedermos
<i>Fissidens limbatus</i>	B	Zwakgezoomd vedermos
<i>Fissidens monguillonii</i>	B	Puntvedermos
<i>Fissidens osmundoides</i>	BN	Varenvedermos
<i>Fissidens pusillus</i>	B	Klein beekvedermos
<i>Fissidens rivularis</i>	B	Groot beekvedermos
<i>Fissidens rufulus</i>	BN	Slank riviervedermos
<i>Fissidens taxifolius</i>	BN	Kleivedermos
<i>Fissidens viridulus</i>	BN	Klein gezoomd vedermos
<i>Fontinalis</i>	BN	Bronmos
<i>Fontinalis antipyretica</i>	BN	Gewoon bronmos
<i>Fontinalis squamosa</i>	B	Rond bronmos
<i>Funaria</i>	BN	Krulmos
<i>Funaria hygrometrica</i>	BN	Gewoon krulmos
<i>Funaria muhlenbergii</i>	B	Getand krulmos
<i>Funaria pulchella</i>	B	Gaaf krulmos
<i>Grimmia</i>	BN	Muisjesmos
<i>Grimmia anodon</i>	N	Tandloos muisjesmos
<i>Grimmia arenaria</i>	N	Gekromd muisjesmos
<i>Grimmia atrata</i>	B	Kopermuisjesmos
<i>Grimmia crinita</i>	BN	Krijtmuisjesmos
<i>Grimmia curvata</i>	(B)N	Gekield muisjesmos
<i>Grimmia decipiens</i>	B	Groot muisjesmos
<i>Grimmia hartmanii</i>	BN	Trosmuisjesmos
<i>Grimmia laevigata</i>	BN	Dikbladig muisjesmos
<i>Grimmia lisae</i>	B	Beekmuisjesmos
<i>Grimmia longirostris</i>	B	Gevouwen muisjesmos
<i>Grimmia montana</i>	BN	Bergmuisjesmos
<i>Grimmia muehlenbeckii</i>	B	Kantig muisjesmos
<i>Grimmia orbicularis</i>	BN	Bolrond muisjesmos
<i>Grimmia ovalis</i>	BN	Gezoomd muisjesmos
<i>Grimmia pulvinata</i>	BN	Gewoon muisjesmos
<i>Grimmia ramondii</i>	B(N)	Gekield muisjesmos
<i>Grimmia tergestina</i>	BN	Kalkmuisjesmos
<i>Grimmia torquata</i>	B	Schroefmuisjesmos
<i>Grimmia trichophylla</i>	BN	Hunebedmuisjesmos
<i>Gymnostomum</i>	B	Kalkmos p.p.
<i>Gymnostomum aeruginosum</i>	B	Groot kalkmos
<i>Gymnostomum calcareum</i>	B	Klein kalkmos
<i>Gymnostomum viridulum</i>	B	Stomp kalkmos
<i>Gyroweisia</i>	BN	Voegenmos
<i>Gyroweisia tenuis</i>	BN	Voegenmos

<i>Habrodon</i>	BN	Duizendpootmos
<i>Habrodon perpusillus</i>	BN	Duizendpootmos
<i>Hamatocaulis</i>	BN	Schorpioenmos p.p.
<i>Hamatocaulis vernicosus</i>	BN	Geel schorpioenmos
<i>Hedwigia</i>	BN	Granietmos
<i>Hedwigia ciliata</i>	BN	Recht granietmos
<i>Hedwigia stellata</i>	BN	Stergranietmos
<i>Helodium</i>	BN	Schansmos
<i>Helodium blandowii</i>	BN	Schansmos
<i>Hennediella</i>	BN	Ziltmos
<i>Hennediella heimii</i>	BN	Ziltmos
<i>Herzogiella</i>	BN	Pronkmos p.p.
<i>Herzogiella seligeri</i>	BN	Geklauwd pronkmos
<i>Herzogiella striatella</i>	N	Klein pronkmos
<i>Heterocladium</i>	B	Schemermos
<i>Heterocladium heteropterum</i>	B	Schemermos
<i>Homalia</i>	BN	Spatelmos
<i>Homalia trichomanoides</i>	BN	Spatelmos
<i>Homalothecium</i>	BN	Zijdemos
<i>Homalothecium lutescens</i>	BN	Smaragdmos
<i>Homalothecium sericeum</i>	BN	Gewoon zijdemos
<i>Homomallium</i>	BN	Pluchemos
<i>Homomallium incurvatum</i>	BN	Pluchemos
<i>Hookeria</i>	BN	Glansmos
<i>Hookeria lucens</i>	BN	Glansmos
<i>Hygrohypnum</i>	BN	Spatwatermos
<i>Hygrohypnum eugyrium</i>	B	Plat spatwatermos
<i>Hygrohypnum luridum</i>	BN	Gewoon spatwatermos
<i>Hygrohypnum ochraceum</i>	B	Geklauwd spatwatermos
<i>Hylocomium</i>	BN	Etagemos
<i>Hylocomium brevirostre</i>	BN	Grof etagemos
<i>Hylocomium pyrenaicum</i>	B	Alpenetagemos
<i>Hylocomium splendens</i>	BN	Glanzend etagemos
<i>Hylocomium umbratum</i>	B	Bergetagemos
<i>Hymenostylium</i>	B	Kalkmos p.p.
<i>Hymenostylium recurvirostrum</i>	B	Snavelkalkmos
<i>Hyocomium</i>	B	Beekveermos
<i>Hyocomium armoricum</i>	B	Beekveermos
<i>Hypnum</i>	BN	Klauwtjesmos
<i>Hypnum andoi</i>	B	Bosklauwtjesmos
<i>Hypnum cupressiforme s.l.</i> {incl. <i>H. andoi</i> + <i>H. lacunosum</i> + <i>H. resupinatum</i> }	N	Gewoon klauwtjesmos

<i>Hypnum cupressiforme</i> s.s.	B	Echt klauwtjesmos
<i>Hypnum imponens</i>	BN	Goudklauwtjesmos
<i>Hypnum jutlandicum</i>	BN	Heideklauwtjesmos
<i>Hypnum lacunosum</i>	B	Groot klauwtjesmos
<i>Hypnum lindbergii</i>	(B)N	Leemklauwtjesmos
<i>Hypnum pallescens</i>	BN	Klein klauwtjesmos
<i>Hypnum pratense</i>	B	Weideklauwtjesmos
<i>Hypnum resupinatum</i>	B	Zijdekauwtjesmos
<i>Isothecium</i>	BN	Palmpjesmos
<i>Isothecium alopecuroides</i>	BN	Recht palmpjesmos
<i>Isothecium myosuroides</i>	BN	Knikkend palmpjesmos
<i>Isothecium striatulum</i>	(B)N	Geplooid palmpjesmos
<i>Leptobarbula</i>	BN	Steentjesmos
<i>Leptobarbula berica</i>	BN	Steentjesmos
<i>Leptobryum</i>	BN	Slankmos
<i>Leptobryum pyriforme</i>	BN	Slankmos
<i>Leptodictyum</i>	BN	Beekmos
<i>Leptodictyum riparium</i>	BN	Beekmos
<i>Leptodon</i>	N	Slakkenhuismos
<i>Leptodon smithii</i>	N	Slakkenhuismos
<i>Leptodontium</i>	BN	Dakmos
<i>Leptodontium flexifolium</i>	BN	Rietdakmos
<i>Leptodontium gemmascens</i>	BN	Strodakmos
<i>Leskea</i>	BN	Uiterwaardmos
<i>Leskea polycarpa</i>	BN	Uiterwaardmos
<i>Leucobryum</i>	BN	Kussentjesmos
<i>Leucobryum glaucum</i> s.l. {incl. <i>L. juniperoideum</i> }	N	Kussentjesmos
<i>Leucobryum glaucum</i> s.s.	B	Groot kussentjesmos
<i>Leucobryum juniperoideum</i>	B	Klein kussentjesmos
<i>Leucodon</i>	BN	Eekhoortjesmos
<i>Leucodon sciuroides</i>	BN	Eekhoortjesmos
<i>Meesia</i>	BN	Langsteelmos
<i>Meesia longiseta</i>	B	Moeraslangsteelmos
<i>Meesia triquetra</i>	BN	Veenlangsteelmos
<i>Meesia uliginosa</i>	BN	Duinlangsteelmos
<i>Microbryum</i>	BN	Wintermos
<i>Microbryum curvicolle</i>	BN	Gebogen wintermos
<i>Microbryum davallianum</i>	BN	Gewoon wintermos
<i>Microbryum floerkeanum</i>	BN	Knopwintermos
<i>Microbryum rectum</i>	BN	Klein wintermos
<i>Microbryum starckeanum</i>	BN	Wrattig wintermos
<i>Micromitrium</i>	BN	Speldenknopmos

<i>Micromitrium tenerum</i>	BN	Speldenknopmos
<i>Mielichhoferia</i>	B	Koperbladmos
<i>Mielichhoferia mielichhoferiana</i>	B	Koperbladmos
<i>Mnium</i>	BN	Sterrenmos
<i>Mnium hornum</i>	BN	Gewoon sterrenmos
<i>Mnium marginatum</i>	BN	Rood sterrenmos
<i>Mnium stellare</i>	BN	Ongezoomd sterrenmos
<i>Myrinia</i>	N	Schubmos
<i>Myrinia pulvinata</i>	N	Schubmos
<i>Neckera</i>	BN	Kringmos
<i>Neckera complanata</i>	BN	Glad kringmos
<i>Neckera crispa</i>	BN	Groot kringmos
<i>Neckera pumila</i>	BN	Klein kringmos
<i>Octodicerias</i>	BN	Watervedermos
<i>Octodicerias fontanum</i>	BN	Watervedermos
<i>Oligotrichum</i>	BN	Noors mos
<i>Oligotrichum hercynicum</i>	BN	Noors mos
<i>Orthodontium</i>	BN	Geelsteeltje
<i>Orthodontium lineare</i>	BN	Geelsteeltje
<i>Orthothecium</i>	B	Rotswandmos
<i>Orthothecium intricatum</i>	B	Klein rotswandmos
<i>Orthothecium rufescens</i>	B	Rood rotswandmos
<i>Orthotrichum</i>	BN	Haarmuts
<i>Orthotrichum affine</i>	BN	Gewone haarmuts
<i>Orthotrichum anomalum</i>	BN	Gesteelde haarmuts
<i>Orthotrichum consimile</i>	BN	Vlierhaarmuts
<i>Orthotrichum cupulatum</i>	BN	Bekerhaarmuts
<i>Orthotrichum diaphanum</i>	BN	Grijze haarmuts
<i>Orthotrichum ibericum</i>	B	Iberische haarmuts
<i>Orthotrichum lyellii</i>	BN	Broedhaarmuts
<i>Orthotrichum obtusifolium</i>	BN	Stompe haarmuts
<i>Orthotrichum pallens</i>	BN	Kale haarmuts
<i>Orthotrichum patens</i>	BN	Ronde haarmuts
<i>Orthotrichum pulchellum</i>	BN	Gekroesde haarmuts
<i>Orthotrichum pumilum</i>	BN	Dwerghaarmuts
<i>Orthotrichum rivulare</i>	B	Beekhaarmuts
<i>Orthotrichum rogeri</i>	BN	Tonghaarmuts
<i>Orthotrichum rupestre</i>	BN	Sterretjshaarmuts
<i>Orthotrichum scanicum</i>	BN	Getande haarmuts
<i>Orthotrichum speciosum</i>	BN	Ruige haarmuts
<i>Orthotrichum sprucei</i>	BN	Maashaarmuts
<i>Orthotrichum stramineum</i>	BN	Bonte haarmuts
<i>Orthotrichum striatum</i>	BN	Gladde haarmuts

<i>Orthotrichum tenellum</i>	BN	Slanke haarmuts
<i>Oxystegus</i>	B	Haartandmos p.p.
<i>Oxystegus tenuirostris</i>	B	Beekhaartandmos
<i>Paludella</i>	N	Harlekijnmos
<i>Paludella squarrosa</i>	N	Harlekijnmos
<i>Palustriella</i>	BN	Diknerfmos p.p.
<i>Palustriella commutata</i>	BN	Geveerd diknerfmos
<i>Paraleucobryum</i>	BN	Bezemmos
<i>Paraleucobryum longifolium</i>	BN	Bezemmos
<i>Philonotis</i>	BN	Staatjesmos
<i>Philonotis arnellii</i>	B(N)	Slank staatjesmos
<i>Philonotis caespitosa</i>	B	Klein staatjesmos
<i>Philonotis calcarea</i>	BN	Groot staatjesmos
<i>Philonotis capillaris</i>	(B)N	Slank staatjesmos
<i>Philonotis fontana s.l.</i> {incl. <i>P. caespitosa</i> }	N	Beekstaatjesmos
<i>Philonotis fontana s.s.</i>	B	Kwelstaatjesmos
<i>Philonotis marchica</i>	BN	Kraggestaatjesmos
<i>Philonotis seriata</i>	BN	Kantig staatjesmos
<i>Physcomitrella</i>	(B)N	Slibmos
<i>Physcomitrella patens</i>	(B)N	Slibmos
<i>Physcomitrium</i>	BN	Knikkertjesmos
<i>Physcomitrium eurystomum</i>	BN	Eirond knikkertjesmos
<i>Physcomitrium pyriforme</i>	BN	Gewoon knikkertjesmos
<i>Physcomitrium sphaericum</i>	BN	Bol knikkertjesmos
<i>Plagiobryum</i>	B	Langnekmos
<i>Plagiobryum zieri</i>	B	Langnekmos
<i>Plagiomnium</i>	BN	Boogsterrenmos
<i>Plagiomnium affine</i>	BN	Rond boogsterrenmos
<i>Plagiomnium cuspidatum</i>	BN	Spits boogsterrenmos
<i>Plagiomnium elatum</i>	BN	Geel boogsterrenmos
<i>Plagiomnium ellipticum</i>	BN	Stomp boogsterrenmos
<i>Plagiomnium medium</i>	BN	Bergboogsterrenmos
<i>Plagiomnium rostratum</i>	BN	Gesnaveld boogsterrenmos
<i>Plagiomnium undulatum</i>	BN	Gerimpeld boogsterrenmos
<i>Plagiopus</i>	BN	Driekantmos
<i>Plagiopus oederianus</i>	BN	Driekantmos
<i>Plagiothecium</i>	BN	Platmos
<i>Plagiothecium cavifolium</i>	BN	Lössplatmos
<i>Plagiothecium curvifolium</i>	B	Geklauwd platmos
<i>Plagiothecium denticulatum</i>	BN	Glanzend platmos
<i>Plagiothecium laetum s.l.</i> {incl. <i>P. curvifolium</i> }	N	Krom platmos

<i>Plagiothecium laetum</i> s.s.	B	Klein platmos
<i>Plagiothecium latebricola</i>	BN	Dwergplatmos
<i>Plagiothecium nemorale</i>	BN	Groot platmos
<i>Plagiothecium undulatum</i>	BN	Gerimpeld platmos
<i>Platydictya</i>	B	Draadjesmos
<i>Platydictya jungermannioides</i>	B	Draadjesmos
<i>Platygyrium</i>	BN	Kwastjesmos
<i>Platygyrium repens</i>	BN	Kwastjesmos
<i>Platyhypnidium</i>	B	Watervalmos
<i>Platyhypnidium riparioides</i>	B(N)	Watervalmos
<i>Pleuridium</i>	BN	Kortsteeltje p.p.
<i>Pleuridium acuminatum</i>	BN	Klein kortsteeltje
<i>Pleuridium palustre</i>	BN	Veenkortsteeltje
<i>Pleuridium subulatum</i>	BN	Groot kortsteeltje
<i>Pleurochaete</i>	BN	Kronkelbladmos p.p.
<i>Pleurochaete squarrosa</i>	BN	Hakig kronkelbladmos
<i>Pleurozium</i>	BN	Bronsmos
<i>Pleurozium schreberi</i>	BN	Bronsmos
<i>Pogonatum</i>	BN	Viltmuts
<i>Pogonatum aloides</i>	BN	Gewone viltmuts
<i>Pogonatum nanum</i>	BN	Kleine viltmuts
<i>Pogonatum urnigerum</i>	BN	Grote viltmuts
<i>Pohlia</i>	BN	Peermos
<i>Pohlia andalusica</i>	BN	Glanzend broedpeermos
<i>Pohlia annotina</i>	BN	Gewoon broedpeermos
<i>Pohlia bulbifera</i>	BN	Bolletjespeermos
<i>Pohlia camptotrachela</i>	BN	Korreltjespeermos
<i>Pohlia cruda</i>	BN	Glanzend peermos
<i>Pohlia drummondii</i>	B	Groot broedpeermos
<i>Pohlia elongata</i>	BN	Lang peermos
<i>Pohlia flexuosa</i>	BN	Draadjespeermos
<i>Pohlia lescuriana</i>	BN	Roodknolpeermos
<i>Pohlia lutescens</i>	BN	Geelknolpeermos
<i>Pohlia melanodon</i>	BN	Kleipeermos
<i>Pohlia nutans</i>	BN	Gewoon peermos
<i>Pohlia wahlenbergii</i>	BN	Bleek peermos
<i>Polytrichum</i>	BN	Haarmos
<i>Polytrichum alpinum</i>	BN	Berghaarmos
<i>Polytrichum commune</i>	BN	Gewoon haarmos
<i>Polytrichum formosum</i>	BN	Fraai haarmos
<i>Polytrichum juniperinum</i> s.l. {incl. <i>P. strictum</i> }	N	Zandhaarmos
<i>Polytrichum juniperinum</i> s.s.	B	Echt zandhaarmos

<i>Polytrichum longisetum</i>	BN	Gerand haarmos
<i>Polytrichum piliferum</i>	BN	Ruig haarmos
<i>Polytrichum strictum</i>	B	Veenhaarmos
<i>Pseudephemerum</i>	BN	Kortsteeltje p.p.
<i>Pseudephemerum nitidum</i>	BN	Vals kortsteeltje
<i>Pseudobryum</i>	BN	Zwartsteelsterrenmos
<i>Pseudobryum cinclidioides</i>	BN	Zwartsteelsterrenmos
<i>Pseudocalliergon</i>	BN	Wolfsklauwmos
<i>Pseudocalliergon lycopodioides</i>	BN	Wolfsklauwmos
<i>Pseudocrossidium</i>	BN	Smaragdsteeltje p.p.
<i>Pseudocrossidium hornschuchianum</i>	BN	Spits smaragdsteeltje
<i>Pseudocrossidium revolutum</i>	BN	Opgerold smaragdsteeltje
<i>Pseudoleskeella</i>	B	Koordjesmos
<i>Pseudoleskeella catenulata</i>	B	Breed koordjesmos
<i>Pseudoleskeella nervosa</i>	B	Smal koordjesmos
<i>Pseudoscleropodium</i>	N	Ladder mos p.p.
<i>Pseudoscleropodium purum</i>	(B)N	Groot ladder mos
<i>Pseudotaxiphyllum</i>	BN	Pronkmos p.p.
<i>Pseudotaxiphyllum elegans</i>	BN	Gewoon pronkmos
<i>Pterigynandrum</i>	BN	Stekeltjesmos
<i>Pterigynandrum filiforme</i>	BN	Stekeltjesmos
<i>Pterogonium</i>	B	Vogelpootmos
<i>Pterogonium gracile</i>	B	Vogelpootmos
<i>Pterygoneurum</i>	BN	Plaatjesmos
<i>Pterygoneurum lamellatum</i>	BN	Langstelig plaatjesmos
<i>Pterygoneurum ovatum</i>	BN	Kortstelig plaatjesmos
<i>Ptilium</i>	BN	Struisveermos
<i>Ptilium crista-castrensis</i>	BN	Struisveermos
<i>Ptychomitrium</i>	BN	Plooi muts
<i>Ptychomitrium polyphyllum</i>	BN	Plooi muts
<i>Pylaisia</i>	BN	Boommos
<i>Pylaisia polyantha</i>	BN	Boommos
<i>Racomitrium</i>	BN	Bisschopsmuts
<i>Racomitrium aciculare</i>	BN	Oeverbisschopsmuts
<i>Racomitrium affine</i>	B	Smalnervige bisschopsmuts
<i>Racomitrium aquaticum</i>	B	Waterbisschopsmuts
<i>Racomitrium canescens s.l.</i> {incl. <i>R. elongatum</i> + <i>R. ericoides</i> }	N	Grijze bisschopsmuts
<i>Racomitrium canescens s.s.</i>	B	Zandbisschopsmuts
<i>Racomitrium elongatum</i>	B	Hakige bisschopsmuts
<i>Racomitrium ericoides</i>	B	Geveerde bisschopsmuts
<i>Racomitrium fasciculare</i>	BN	Kale bisschopsmuts
<i>Racomitrium heterostichum s.l.</i>	N	Hunebedbisschopsmuts

<i>{incl. R. obtusum}</i>		
<i>Racomitrium heterostichum s.s.</i>	B	Borstelige bisschopsmuts
<i>Racomitrium lanuginosum</i>	BN	Wollige bisschopsmuts
<i>Racomitrium obtusum</i>	B	Stompe bisschopsmuts
<i>Rhabdoweisia</i>	B	Rotsspleetmos
<i>Rhabdoweisia crenulata</i>	B	Stomp rotsspleetmos
<i>Rhabdoweisia crispata</i>	B	Getand rotsspleetmos
<i>Rhabdoweisia fugax</i>	B	Spits rotsspleetmos
<i>Rhizomnium</i>	BN	Viltsterrenmos
<i>Rhizomnium pseudopunctatum</i>	BN	Kwelviltsterrenmos
<i>Rhizomnium punctatum</i>	BN	Gewoon viltsterrenmos
<i>Rhodobryum</i>	BN	Rozetmos
<i>Rhodobryum ontariense</i>	B	Kalkrozetmos
<i>Rhodobryum roseum s.l.</i>	N	Rozetmos
<i>{incl. R. ontariense}</i>		
<i>Rhodobryum roseum s.s.</i>	B	Gewoon rozetmos
<i>Rhynchostegiella</i>	BN	Snavelmos p.p.
<i>Rhynchostegiella curviseta</i>	BN	Dwergsnavelmos
<i>Rhynchostegiella tenella</i>	BN	Slank snavelmos
<i>Rhynchostegiella teneriffae</i>	BN	Spatsnavelmos
<i>Rhynchostegiella tenuicaulis</i>	B	Bergsnavelmos
<i>Rhynchostegium</i>	BN	Snavelmos p.p.
<i>Rhynchostegium confertum</i>	BN	Boomsnavelmos
<i>Rhynchostegium megapolitanum</i>	BN	Duinsnavelmos
<i>Rhynchostegium murale</i>	BN	Muursnavelmos
<i>Rhynchostegium riparioides</i>	(B)N	Watervalmos
<i>Rhynchostegium rotundifolium</i>	BN	Rondbladig snavelmos
<i>Rhytidiadelphus</i>	BN	Haakmos
<i>Rhytidiadelphus loreus</i>	BN	Riempjesmos
<i>Rhytidiadelphus squarrosus</i>	BN	Gewoon haakmos
<i>Rhytidiadelphus subpinnatus</i>	N	Geveerd haakmos
<i>Rhytidiadelphus triquetrus</i>	BN	Pluimstaartmos
<i>Rhytidium</i>	BN	Buizerdmos
<i>Rhytidium rugosum</i>	BN	Buizerdmos
<i>Sanionia</i>	BN	Sikkelmos p.p.
<i>Sanionia uncinata</i>	BN	Geplooid sikkelmos
<i>Schistidium</i>	BN	Achterlichtmos
<i>Schistidium apocarpum s.l.</i>	N	Gewoon achterlichtmos
<i>{incl. S. crassipilum + S. elegantulum}</i>		
<i>Schistidium apocarpum s.s.</i>	B	Gebogen achterlichtmos
<i>Schistidium confertum</i>	B	Dwergachterlichtmos
<i>Schistidium crassipilum</i>	B	Muurachterlichtmos
<i>Schistidium elegantulum</i>	B	Fraai achterlichtmos

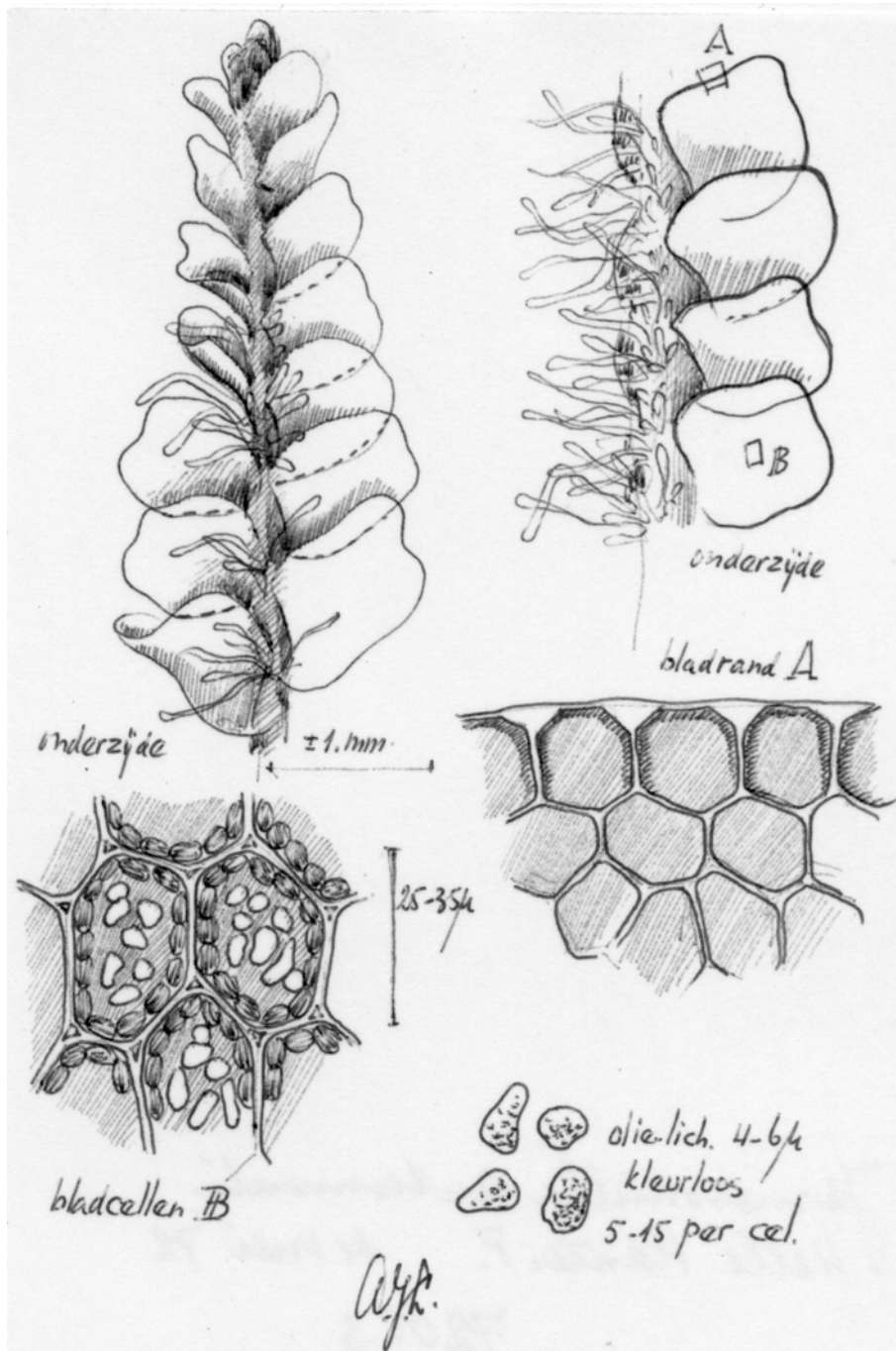
<i>Schistidium flaccidum</i>	B	Bokaalachterlichtmos
<i>Schistidium maritimum</i>	N	Zeeachterlichtmos
<i>Schistidium papillosum</i>	B	Rood achterlichtmos
<i>Schistidium platyphyllum</i>	N	Kribbenachterlichtmos
<i>Schistidium pruinosum</i>	B	Ruig achterlichtmos
<i>Schistidium rivulare</i> s.l. {incl. <i>S. platyphyllum</i> }		Rivierachterlichtmos
<i>Schistidium rivulare</i> s.s.	BN	Beekachterlichtmos
<i>Schistidium singarense</i>	B	Zwart achterlichtmos
<i>Schistidium trichodon</i>	B	Bergachterlichtmos
<i>Schistostega</i>	B	Lichtmos
<i>Schistostega pennata</i>	B	Lichtmos
<i>Scleropodium</i>	BN	Laddermos p.p.
<i>Scleropodium cespitans</i>	BN	Vossenstaartmos
<i>Scleropodium purum</i>	B(N)	Groot laddermos
<i>Scleropodium touretii</i>	B	Kalkladdermos
<i>Scopelophila</i>	BN	Ertsmos
<i>Scopelophila cataractae</i>	BN	Ongezoomd ertsmos
<i>Scorpidium</i>	BN	Schorpioenmos p.p.
<i>Scorpidium cossonii</i>	BN	Groen schorpioenmos
<i>Scorpidium revolvens</i> s.l. {incl. <i>S. cossonii</i> }		Klein schorpioenmos
<i>Scorpidium revolvens</i> s.s.	BN	Purper schorpioenmos
<i>Scorpidium scorpioides</i>	BN	Rood schorpioenmos
<i>Scorpiurium</i>	B	Boogtakmos
<i>Scorpiurium circinatum</i>	B	Boogtakmos
<i>Seligeria</i>	BN	Penseelmos
<i>Seligeria acutiflora</i>	B	Kortstelig penseelmos
<i>Seligeria calcarea</i>	BN	Mergelpenseelmos
<i>Seligeria donniana</i>	BN	Tandloos penseelmos
<i>Seligeria paucifolia</i>	B	Armladig penseelmos
<i>Seligeria pusilla</i>	B	Klein penseelmos
<i>Seligeria recurvata</i>	BN	Gebogen penseelmos
<i>Seligeria trifaria</i>	B	Drierijig penseelmos
<i>Sematophyllum</i>	B	Dekmos
<i>Sematophyllum demissum</i>	B	Gouddekmos
<i>Sematophyllum micans</i>	B	Steendekmos
<i>Sematophyllum substrumosum</i>	B	Schorsdekmos
<i>Serpoleskea</i>	B	Dwergkoordjesmos
<i>Serpoleskea confervoides</i>	B	Dwergkoordjesmos
<i>Sphagnum</i>	BN	Veenmos
<i>Sphagnum affine</i>	B(N)	Kamveenmos
<i>Sphagnum angustifolium</i>	BN	Smalbladig veenmos

<i>Sphagnum balticum</i>	N	Baltisch veenmos
<i>Sphagnum capillifolium</i>	BN	Stijf veenmos
<i>Sphagnum centrale</i>	BN	Broekbosveenmos
<i>Sphagnum compactum</i>	BN	Kussentjesveenmos
<i>Sphagnum contortum</i>	BN	Trilveenveenmos
<i>Sphagnum cuspidatum</i>	BN	Waterveenmos
<i>Sphagnum denticulatum</i> s.l. {incl. <i>S. inundatum</i> }	N	Geoord veenmos
<i>Sphagnum denticulatum</i> s.s.	B	Echt geoord veenmos
<i>Sphagnum fallax</i>	BN	Fraai veenmos
<i>Sphagnum fimbriatum</i>	BN	Gewimperd veenmos
<i>Sphagnum flexuosum</i>	BN	Slank veenmos
<i>Sphagnum fuscum</i>	BN	Bruin veenmos
<i>Sphagnum girgensohnii</i>	BN	Gerafeld veenmos
<i>Sphagnum imbricatum</i>	(B)N	Kamveenmos
<i>Sphagnum inundatum</i>	B	Amfibisch veenmos
<i>Sphagnum magellanicum</i>	BN	Hoogveenveenmos
<i>Sphagnum majus</i>	BN	Dof veenmos
<i>Sphagnum molle</i>	BN	Week veenmos
<i>Sphagnum obtusum</i>	B	Stomp veenmos
<i>Sphagnum palustre</i>	BN	Gewoon veenmos
<i>Sphagnum papillosum</i>	BN	Wrattig veenmos
<i>Sphagnum platyphyllum</i>	BN	Lepelbladveenmos
<i>Sphagnum pulchrum</i>	N	Vijfrijig veenmos
<i>Sphagnum quinquefarium</i>	BN	Bosveenmos
<i>Sphagnum riparium</i>	BN	Uitgebeten veenmos
<i>Sphagnum rubellum</i>	BN	Rood veenmos
<i>Sphagnum russowii</i>	BN	Violet veenmos
<i>Sphagnum squarrosum</i>	BN	Haakveenmos
<i>Sphagnum subnitens</i>	BN	Glanzend veenmos
<i>Sphagnum subsecundum</i>	BN	Moerasveenmos
<i>Sphagnum tenellum</i>	BN	Zacht veenmos
<i>Sphagnum teres</i>	BN	Sparrig veenmos
<i>Sphagnum warnstorffii</i>	B	Kwelveenmos
<i>Splachnum</i>	BN	Strontmos
<i>Splachnum ampullaceum</i>	BN	Kruikmos
<i>Splachnum sphaericum</i>	B	Langsteelstrontmos
<i>Straminergon</i>	B	Sliertmos
<i>Straminergon stramineum</i>	B(N)	Sliertmos
<i>Syntrichia</i>	BN	Sterretje p.p.
<i>Syntrichia calcicola</i>	N	Klein duinsterretje
<i>Syntrichia inermis</i>	B	Rotssterretje
<i>Syntrichia intermedia</i>	BN	Vioolsterretje

<i>Syntrichia laevipila</i>	BN	Boomsterretje
<i>Syntrichia latifolia</i>	BN	Riviersterretje
<i>Syntrichia pagorum</i>	B	Broedbladsterretje
<i>Syntrichia papillosa</i>	BN	Knikkersterretje
<i>Syntrichia princeps</i>	B	Steensterretje
<i>Syntrichia ruraliformis</i>	B(N)	Groot duinsterretje
<i>Syntrichia ruralis</i> (1)	N	
<i>Syntrichia ruralis</i> (2) {incl. <i>S. calcicola</i> en excl. <i>S.</i> <i>ruraliformis</i> }	B	Kalksterretje
<i>Syntrichia ruralis</i> var. <i>arenicola</i>	(B)N	Groot duinsterretje
<i>Syntrichia ruralis</i> var. <i>ruralis</i>	N	Daksterretje
<i>Syntrichia virescens</i>	BN	Uitgerand zodesterretje
<i>Taxiphyllum</i>	BN	Komkommermos
<i>Taxiphyllum wissgrillii</i>	BN	Komkommermos
<i>Tayloria</i>	B	Trompetmos
<i>Tayloria tenuis</i>	B	Trompetmos
<i>Tetraphis</i>	BN	Viertandmos
<i>Tetraphis pellucida</i>	BN	Viertandmos
<i>Tetraplodon</i>	BN	Braakbalmos
<i>Tetraplodon mnioides</i>	BN	Braakbalmos
<i>Tetradontium</i>	B	Kospeldmos
<i>Tetradontium brownianum</i>	B	Kospeldmos
<i>Thamnobryum</i>	BN	Struikmos
<i>Thamnobryum alopecurum</i>	BN	Struikmos
<i>Thuidium</i>	BN	Thujamos
<i>Thuidium abietinum</i>	BN	Sparrenmos
<i>Thuidium delicatulum</i>	BN	Fraai thujamos
<i>Thuidium philibertii</i>	BN	Zweepthujamos
<i>Thuidium recognitum</i>	BN	Stug thujamos
<i>Thuidium tamariscinum</i>	BN	Gewoon thujamos
<i>Timmia</i>	N	Schedemos
<i>Timmia megapolitana</i>	N	Vloedschedemos
<i>Tomentypnum</i>	BN	Viltnerfmos
<i>Tomentypnum nitens</i>	BN	Viltnerfmos
<i>Tortella</i>	BN	Kronkelbladmos p.p.
<i>Tortella flavovirens</i>	BN	Duinkronkelbladmos
<i>Tortella fragilis</i>	N	Bros kronkelbladmos
<i>Tortella inclinata</i>	BN	Viltig kronkelbladmos
<i>Tortella inflexa</i>	BN	Klein kronkelbladmos
<i>Tortella nitida</i>	B	Glanzend kronkelbladmos
<i>Tortella tortuosa</i>	BN	Gerimpeld kronkelbladmos
<i>Tortula</i>	BN	Sterretje p.p.

<i>Tortula acaulon</i>	BN	Gewoon knopmos
<i>Tortula atrovirens</i>	B	Diknerfsterretje
<i>Tortula canescens</i>	B	Grauw muursterretje
<i>Tortula cernua</i>	B	Kromkapselsterretje
<i>Tortula cuneifolia</i>	B	Korthaarsterretje
<i>Tortula lanceola</i>	BN	Kalkkleimos
<i>Tortula marginata</i>	BN	Gerand muursterretje
<i>Tortula modica</i>	BN	Groot kleimos
<i>Tortula muralis</i>	BN	Gewoon muursterretje
<i>Tortula protobryoides</i>	BN	Gesloten kleimos
<i>Tortula subulata</i>	BN	Langkapselsterretje
<i>Tortula truncata</i>	BN	Gewoon kleimos
<i>Tortula vahliana</i>	BN	Rozetsterretje
<i>Trematodon</i>	BN	Langhalsmos
<i>Trematodon ambiguus</i>	BN	Langhalsmos
<i>Trichostomopsis</i>	B	Dubbeltandmos p.p.
<i>Trichostomopsis australasiae</i>	B	Klein dubbeltandmos
<i>Trichostomum</i>	BN	Haartandmos p.p.
<i>Trichostomum brachydontium</i>	B	Vlak haartandmos
<i>Trichostomum crispulum</i>	BN	Gekapt haartandmos
<i>Ulota</i>	BN	Kroesmos
<i>Ulota bruchii</i>	BN	Knotskroesmos
<i>Ulota coarctata</i>	BN	Stijf kroesmos
<i>Ulota crispa</i>	BN	Trompetkroesmos
<i>Ulota drummondii</i>	N	Kruipend kroesmos
<i>Ulota hutchinsiae</i>	B	Steenkroesmos
<i>Ulota phyllantha</i>	BN	Broedkroesmos
<i>Ulota rehmannii</i>	B	Kaal kroesmos
<i>Warnstorfia</i>	BN	Sikkelmos p.p.
<i>Warnstorfia exannulata</i>	BN	Geveerd sikkelmos
<i>Warnstorfia fluitans</i>	BN	Vensikkelmos
<i>Warnstorfia pseudostraminea</i>	B	Puntsikkelmos
<i>Weissia</i>	BN	Parelmos
<i>Weissia brachycarpa</i>	BN	Gewoon vliesjesmos
<i>Weissia condensa</i>	B	Kalkparelmos
<i>Weissia controversa</i>	BN	Gewoon parelmos
<i>Weissia fallax</i>	N	Gekroesd parelmos
<i>Weissia longifolia</i>	BN	Kogeltjesmos
<i>Weissia rostellata</i>	BN	Dwergparelmos
<i>Weissia rutilans</i>	B	Vlak parelmos
<i>Weissia squarrosa</i>	BN	Vertakt vliesjesmos
<i>Zygodon</i>	BN	Iepenmos
<i>Zygodon conoideus</i>	BN	Staafjesiepenmos

<i>Zygodon forsteri</i>	B	Stronkiepenmos
<i>Zygodon rupestris</i>	B	Parkiepenmos
<i>Zygodon viridissimus</i> s.l. {incl. <i>Z. rupestris</i> }	N	Gewoon iepenmos
<i>Zygodon viridissimus</i> s.s.	B	Echt iepenmos



Bronslevermos (*Jamesoniella autumnalis*)
 Helle, Hautes Fagnes, België, mei 1972 (tekening Nol Luitingh)

Levermossen en Hauwmossen:

<i>Anastrophyllum</i>	BN	Kielmos
<i>Anastrophyllum minutum</i>	BN	Kielmos
<i>Aneura</i>	BN	Vetmos
<i>Aneura maxima</i>	B	Groot vetmos
<i>Aneura pinguis</i>	BN	Echt vetmos
<i>Anthoceros</i>	BN	Hauwmos p.p.
<i>Anthoceros agrestis</i>	BN	Gewoon hauwmos
<i>Anthoceros caucasicus</i>	BN	Gestekeld hauwmos
<i>Anthoceros punctatus</i>	BN	Zwart hauwmos
<i>Apometzgeria</i>	B	Rotsvorkje
<i>Apometzgeria pubescens</i>	B	Rotsvorkje
<i>Barbilophozia</i>	BN	Tandmos
<i>Barbilophozia attenuata</i>	BN	Steil tandmos
<i>Barbilophozia barbata</i>	BN	Glanzend tandmos
<i>Barbilophozia floerkei</i>	BN	Spits tandmos
<i>Barbilophozia hatcheri</i>	BN	Gestekeld tandmos
<i>Barbilophozia kunzeana</i>	BN	Kaal tandmos
<i>Bazzania</i>	BN	Zweepmos
<i>Bazzania flaccida</i>	B	Klein zweepmos
<i>Bazzania trilobata</i>	BN	Groot zweepmos
<i>Blasia</i>	BN	Flesjesmos
<i>Blasia pusilla</i>	BN	Flesjesmos
<i>Blepharostoma</i>	B	Wimpertjesmos
<i>Blepharostoma trichophyllum</i>	B	Wimpertjesmos
<i>Calypogeia</i>	BN	Buidelmos
<i>Calypogeia arguta</i>	BN	Scheef buidelmos
<i>Calypogeia azurea</i>	BN	Blauw buidelmos
<i>Calypogeia fissa</i>	BN	Moerasbuidelmos
<i>Calypogeia integristipula</i>	BN	Langbladig buidelmos
<i>Calypogeia muelleriana</i>	BN	Gaaf buidelmos
<i>Calypogeia neesiana</i>	B	Bergbuidelmos
<i>Calypogeia sphagnicola</i>	BN	Veenbuidelmos
<i>Calypogeia suecica</i>	B	Houtbuidelmos
<i>Cephalozia</i>	BN	Maanmos
<i>Cephalozia bicuspidata</i>	BN	Gewoon maanmos
<i>Cephalozia catenulata</i>	B	Donker maanmos
<i>Cephalozia connivens</i>	BN	Glanzend maanmos
<i>Cephalozia lunulifolia</i>	BN	Echt maanmos
<i>Cephalozia macrostachya</i>	BN	Aarmaanmos
<i>Cephalozia pleniceps</i>	BN	Wortelmaanmos
<i>Cephaloziella</i>	BN	Draadmos

<i>Cephaloziella baumgartneri</i>	BN	Kalkdraadmos
<i>Cephaloziella divaricata</i>	BN	Gewoon draadmos
<i>Cephaloziella elachista</i>	BN	Fijn draadmos
<i>Cephaloziella hampeana</i>	BN	Grof draadmos
<i>Cephaloziella rubella</i>	BN	Rood draadmos
<i>Cephaloziella spinigera</i>	N	Veendraadmos
<i>Cephaloziella stellulifera</i>	BN	Greppeldraadmos
<i>Chiloscyphus</i>	BN	Lippenmos
<i>Chiloscyphus pallescens</i>	B	Boslippenmos
<i>Chiloscyphus polyanthos s.l.</i> {incl. <i>C. pallescens</i> }	N	Lippenmos
<i>Chiloscyphus polyanthos s.s.</i>	B	Beeklippenmos
<i>Cladopodiella</i>	BN	Stompmos
<i>Cladopodiella fluitans</i>	BN	IJl stompmos
<i>Cladopodiella francisci</i>	BN	Dicht stompmos
<i>Cololejeunea</i>	BN	Wratjesmos
<i>Cololejeunea calcarea</i>	B	Kalkwratjesmos
<i>Cololejeunea minutissima</i>	BN	Dwergwratjesmos
<i>Cololejeunea rossettiana</i>	B	Gestekeld wratjesmos
<i>Conocephalum</i>	BN	Kegelmos
<i>Conocephalum conicum</i>	BN	Kegelmos
<i>Diplophyllum</i>	BN	Zaagmos
<i>Diplophyllum albicans</i>	BN	Nerflevermos
<i>Diplophyllum obtusifolium</i>	BN	Stomp zaagmos
<i>Douinia</i>	B	Wasmos
<i>Douinia ovata</i>	B	Wasmos
<i>Fossombronina</i>	BN	Goudkorrelmos
<i>Fossombronina fimbriata</i>	N	Franjegoudkorrelmos
<i>Fossombronina foveolata</i>	BN	Grof goudkorrelmos
<i>Fossombronina incurva</i>	BN	Kroggoudkorrelmos
<i>Fossombronina pusilla</i>	BN	Klein goudkorrelmos
<i>Fossombronina wondraczekii</i>	BN	Gestekeld goudkorrelmos
<i>Frullania</i>	BN	Roestmos
<i>Frullania dilatata</i>	BN	Helmroestmos
<i>Frullania fragilifolia</i>	BN	Bros roestmos
<i>Frullania tamarisci</i>	BN	Flesjesroestmos
<i>Gymnocolea</i>	BN	Broedkelkje
<i>Gymnocolea inflata</i>	BN	Broedkelkje
<i>Haplomitrium</i>	N	Mijtermos
<i>Haplomitrium hookeri</i>	N	Mijtermos
<i>Harpanthus</i>	B	Zadelmos
<i>Harpanthus flotovianus</i>	B	Groot zadelmos
<i>Harpanthus scutatus</i>	B	Klein zadelmos

<i>Jamesoniella</i>	B	Bronslevermos
<i>Jamesoniella autumnalis</i>	B	Bronslevermos
<i>Jungermannia</i>	BN	Oortjesmos
<i>Jungermannia atrovirens</i>	B	Beekoortjesmos
<i>Jungermannia caespiticia</i>	BN	Klein oortjesmos
<i>Jungermannia exsertifolia</i>	B	Groot oortjesmos
<i>Jungermannia gracillima</i>	BN	Lichtrandmos
<i>Jungermannia hyalina</i>	BN	Rood oortjesmos
<i>Jungermannia leiantha</i>	B	Langbladig oortjesmos
<i>Jungermannia obovata</i>	B	Eirond oortjesmos
<i>Jungermannia paroica</i>	B	Glanzend oortjesmos
<i>Jungermannia pumila</i>	B	Steenootjesmos
<i>Jungermannia sphaerocarpa</i>	B	Rond oortjesmos
<i>Jungermannia subelliptica</i>	B	Watervalootjesmos
<i>Kurzia</i>	BN	Spinragmos
<i>Kurzia pauciflora</i>	BN	Gewoon spinragmos
<i>Kurzia sylvatica</i>	BN	Bosspinragmos
<i>Kurzia trichoclados</i>	B	Bergspinragmos
<i>Leiocolea</i>	BN	Gladkelkje
<i>Leiocolea badensis</i>	BN	Bol gladkelkje
<i>Leiocolea bantriensis</i>	BN	Klein gladkelkje
<i>Leiocolea heterocolpos</i>	B	Korrelgladkelkje
<i>Leiocolea turbinata</i>	B	Dwerggladkelkje
<i>Lejeunea</i>	BN	Tuitmos p.p.
<i>Lejeunea cavifolia</i>	BN	Gewoon tuitmos
<i>Lejeunea lamacerina</i>	B	Gevleugeld tuitmos
<i>Lepidozia</i>	BN	Neptunusmos
<i>Lepidozia reptans</i>	BN	Neptunusmos
<i>Lophocolea</i>	BN	Kantmos
<i>Lophocolea bidentata</i>	BN	Gewoon kantmos
<i>Lophocolea heterophylla</i>	BN	Gedrongen kantmos
<i>Lophocolea minor</i>	BN	Klein kantmos
<i>Lophocolea semiteres</i>	BN	Gaaf kantmos
<i>Lophozia</i>	BN	Trapmos
<i>Lophozia bicrenata</i>	BN	Cederhoutmos
<i>Lophozia capitata</i>	BN	Violet trapmos
<i>Lophozia excisa</i>	BN	Duintrapmos
<i>Lophozia grandiretis</i>	BN	Grootcellig trapmos
<i>Lophozia incisa</i>	BN	Getand trapmos
<i>Lophozia longidens</i>	B	Geweitrapmos
<i>Lophozia longiflora</i>	B	Houttrapmos
<i>Lophozia obtusa</i>	B	Stomp trapmos
<i>Lophozia perssonii</i>	BN	Kalktrapmos

<i>Lophozia sudetica</i>	B	Bergtrapmos
<i>Lophozia ventricosa</i>	BN	Gewoon trapmos
<i>Lophozia wenzelii</i>	B	Alpentrapmos
<i>Lunularia</i>	BN	Halvemaantjesmos
<i>Lunularia cruciata</i>	BN	Halvemaantjesmos
<i>Marchantia</i>	BN	Parapluitjesmos
<i>Marchantia polymorpha</i>	BN	Parapluitjesmos
<i>Marsupella</i>	BN	Vetkelkje
<i>Marsupella emarginata</i>	BN	Gewoon vetkelkje
<i>Marsupella funckii</i>	BN	Tenger vetkelkje
<i>Marsupella sphacelata</i>	B	Rond vetkelkje
<i>Marsupella sprucei</i>	B	Dwergvetkelkje
<i>Metzgeria</i>	BN	Boomvorkje
<i>Metzgeria conjugata</i>	BN	Breed boomvorkje
<i>Metzgeria fruticulosa</i>	BN	Blauw boomvorkje
<i>Metzgeria furcata</i>	BN	Bleek boomvorkje
<i>Metzgeria temperata</i>	BN	Ruig boomvorkje
<i>Microlejeunea</i>	BN	Tuitmos p.p.
<i>Microlejeunea ulicina</i>	BN	Klein tuitmos
<i>Moerckia</i>	BN	Kraalmos
<i>Moerckia hibernica</i>	BN	Kraalmos
<i>Mylia</i>	BN	Kelkjesmos
<i>Mylia anomala</i>	BN	Hoogveenlevermos
<i>Mylia taylorii</i>	B	Vertakt kelkjesmos
<i>Nardia</i>	BN	Vleugelmos
<i>Nardia compressa</i>	B	Beekvleugelmos
<i>Nardia geoscyphus</i>	BN	Klein vleugelmos
<i>Nardia insecta</i>	BN	Gedeeld vleugelmos
<i>Nardia scalaris</i>	BN	Echt vleugelmos
<i>Nowellia</i>	BN	Krulbladmos
<i>Nowellia curvifolia</i>	BN	Krulbladmos
<i>Odontoschisma</i>	BN	Dubbeltjesmos
<i>Odontoschisma denudatum</i>	BN	Zanddubbeltjesmos
<i>Odontoschisma sphagni</i>	BN	Veendubbeltjesmos
<i>Pallavicinia</i>	BN	Elzenmos
<i>Pallavicinia lyellii</i>	BN	Elzenmos
<i>Pedinophyllum</i>	B	Varentjesmos p.p.
<i>Pedinophyllum interruptum</i>	B	Liggend varentjesmos
<i>Pellia</i>	BN	Plakkaatmos
<i>Pellia endiviifolia</i>	BN	Gekroesd plakkaatmos
<i>Pellia epiphylla</i>	BN	Gewoon plakkaatmos
<i>Pellia neesiana</i>	BN	Moerasplakkaatmos
<i>Phaeoceros</i>	BN	Hauwmos p.p.

<i>Phaeoceros carolinianus</i>	BN	Geel hauwmos
<i>Phaeoceros laevis</i>	B	Glad hauwmos
<i>Plagiochila</i>	BN	Varentjesmos p.p.
<i>Plagiochila asplenioides</i>	BN	Groot varentjesmos
<i>Plagiochila bifaria</i>	B	Nerfvarentjesmos
<i>Plagiochila porelloides</i>	BN	Klein varentjesmos
<i>Plagiochila spinulosa</i>	B	Bros varentjesmos
<i>Porella</i>	BN	Pelsmos
<i>Porella arboris-vitae</i>	BN	Getand pelsmos
<i>Porella cordaeana</i>	B	Beekpelsmos
<i>Porella pinnata</i>	BN	Smal pelsmos
<i>Porella platyphylla</i>	BN	Gewoon pelsmos
<i>Preissia</i>	BN	Vierkantsmos
<i>Preissia quadrata</i>	BN	Vierkantsmos
<i>Ptilidium</i>	BN	Franjemos
<i>Ptilidium ciliare</i>	BN	Heidefranjemos
<i>Ptilidium pulcherrimum</i>	BN	Boomfranjemos
<i>Radula</i>	BN	Schijfjesmos
<i>Radula complanata</i>	BN	Gewoon schijfjesmos
<i>Radula lindenbergiana</i>	B	Beekschijfjesmos
<i>Reboulia</i>	BN	Schermlevermos
<i>Reboulia hemisphaerica</i>	BN	Schermlevermos
<i>Riccardia</i>	BN	Moerasvorkje
<i>Riccardia chamedryfolia</i>	BN	Gewoon moerasvorkje
<i>Riccardia incurvata</i>	BN	Hol moerasvorkje
<i>Riccardia latifrons</i>	BN	Breed moerasvorkje
<i>Riccardia multifida</i>	BN	Gevind moerasvorkje
<i>Riccia</i>	BN	Landvorkje
<i>Riccia beyrichiana</i>	BN	Dik landvorkje
<i>Riccia bifurca</i>	BN	Gevoord landvorkje
<i>Riccia canaliculata</i>	BN	Smal watervorkje
<i>Riccia cavernosa</i>	BN	Sponswatervorkje
<i>Riccia ciliata</i>	B	Gewimperd landvorkje
<i>Riccia ciliifera</i>	B	Gevleugeld landvorkje
<i>Riccia crozalsii</i>	N	Blauw landvorkje
<i>Riccia fluitans</i> s.l. {incl. <i>R. rhenana</i> }	N	Gewoon watervorkje
<i>Riccia fluitans</i> s.s.	B	Echt watervorkje
<i>Riccia glauca</i>	BN	Gewoon landvorkje
<i>Riccia huebeneriana</i>	BN	Gedeeld watervorkje
<i>Riccia rhenana</i>	B	Geruit watervorkje
<i>Riccia sorocarpa</i>	BN	Klein landvorkje
<i>Riccia subbifurca</i>	BN	Violet landvorkje

<i>Riccia warnstorffii</i>	BN	Smal landvorkje
<i>Ricciocarpos</i>	BN	Kroosmos
<i>Ricciocarpos natans</i>	BN	Kroosmos
<i>Scapania</i>	BN	Schoffelmos
<i>Scapania aequiloba</i>	B	Gelijklobbig schoffelmos
<i>Scapania aspera</i>	B	Kalkschoffelmos
<i>Scapania compacta</i>	BN	Gedrongen schoffelmos
<i>Scapania curta</i>	BN	Klein schoffelmos
<i>Scapania gracilis</i>	N	Gedoornd schoffelmos
<i>Scapania irrigua</i>	BN	Zandschoffelmos
<i>Scapania lingulata</i>	BN	Tongschoffelmos
<i>Scapania mucronata</i>	B	Spits schoffelmos
<i>Scapania nemorea</i>	BN	Bosschoffelmos
<i>Scapania paludicola</i>	B	Kwelschoffelmos
<i>Scapania praetervisata</i>	B	Oeverschoffelmos
<i>Scapania scandica</i>	B	Breedlobbig schoffelmos
<i>Scapania undulata</i>	BN	Beekschoffelmos
<i>Southbya</i>	B	Dennenappelmos
<i>Southbya nigrella</i>	B	Dennenappelmos
<i>Sphaerocarpos</i>	BN	Blaasjesmos
<i>Sphaerocarpos michelii</i>	BN	Gestekeld blaasjesmos
<i>Sphaerocarpos texanus</i>	BN	Gerand blaasjesmos
<i>Targionia</i>	BN	Wiggemos
<i>Targionia hypophylla</i>	BN	Wiggemos
<i>Tetralophozia</i>	B	Handpalmmos
<i>Tetralophozia setiformis</i>	B	Handpalmmos
<i>Trichocolea</i>	BN	Wolmos
<i>Trichocolea tomentella</i>	BN	Wolmos
<i>Tritomaria</i>	BN	Gootmos
<i>Tritomaria exsecta</i>	B	Bosgootmos
<i>Tritomaria exsectiformis</i>	BN	Gewoon gootmos
<i>Tritomaria quinquedentata</i>	BN	Groot gootmos